

**Стандартный отчет Генерального инспектора и аудитора по
учету внутренних государственных доходов за 2002-03 год**

Выпущено согласно Разделу 2 Акта 1921 Казначейского и
ревизионного отделов, согласно поправкам, внесенным Актом
2000 Отдела ресурсов и счетов

Джон Борн
Генеральный инспектор и аудитор
Великобритания
6 ноября 2003 г.

Содержание

	Страница
Резюме	61
Часть 1: Масштаб аудита и корпоративного управления	64
Часть 2: Налоговые льготы для рабочих семей и нетрудоспособных лиц	74
Часть 3: Новые налоговые льготы: Налоговая льгота для детей и рабочих	79
Часть 4: Выполнение работодателями обязательств	86
Часть 5: Налог на доход от прироста капитала	94

Резюме

Согласно требованиям Раздела 2 Акта 1921 Казначейского и ревизионного департаментов, я должен проверить счета внутренних доходов от имени Палаты общин, чтобы подтвердить, что созданы адекватные правила и процедуры для обеспечения эффективной проверки оценки, сбора и соответствующего размещения доходов, и что они должным образом выполняются. Кроме того, согласно этому акту я должен проверить правильность сумм, выставленных в счетах, и сообщить результаты Палате общин.

2. Настоящим отчетом я выполняю свою обязанность согласно разделу 2(2) Акта 1921. Ни одна система сбора налогов не может гарантировать выполнение своих обязательств всеми налогоплательщиками и потенциальными налогоплательщиками. В рамках целей заключенного Департаментом Соглашения о правительственной службе, они намерены сократить число лиц и предприятий, не выполняющих обязательства с учетом:

основных замечаний, которые я сделал по поводу ошибок в налоговых льготах;

того факта, что невозможно обеспечить полное соответствие;

других отдельных вопросов, упомянутых в настоящем отчете, и вопросов, не закрытых в отчетах предыдущих лет,

работа Национального контрольно-ревизионного управления в 2002-03 годах дала полную гарантию того, что правила и распорядки учета внутренних доходов продолжают обеспечивать эффективную проверку оценки, сбора и соответствующего размещения доходов и их должное выполнение.

3. Отдел по учету внутренних доходов подготовил счета ресурсов и счета налогов и налоговых льгот (доверительный отчет). Я сделал оговорки к своему аудиторскому заключению по этим счетам исключительно по отношению к количеству ошибок по налоговым льготам (см. пункты 2.5 - 2.7). По счетам ресурсов я составил отчет без оговорок.
4. Я также представляю Парламенту отчеты по экономичности, эффективности и результативности, с которыми Департамент использовал свои ресурсы. После моего последнего отчета по счетам Департамента в декабре 2002 года, я сообщал о внешнем мошенничестве против Департамента внутренних доходов (НС 429), вместе с подобным отчетом о Департаменте по работе и пенсиям. Позже, в 2003-04 году, я буду составлять отчет о стратегической передаче недвижимости частному сектору – проект STEPS.
5. Настоящий отчет содержит аудиторские замечания по отдельным нововведениям в корпоративном управлении, налоговых льготах, выполнению работодателями налоговых требований и налогу на доход от прироста капитала. Вот основные вопросы, возникшие из этих проверок.

Налоговые льготы для рабочих семей и нетрудоспособных лиц

6. Схемы налоговых льгот для рабочих семей и нетрудоспособных лиц были введены в 1999 году, отменены 6 апреля 2003 года, и на них было потрачено около 17,8 миллиардов фунтов. Только в августе 2003 г. Департамент смог предоставить мне результаты своей проверки образцов использования налоговых льгот за часть 2000-01 г. Число ошибок составило 10-14 процентов по значению, а предполагаемый уровень переплаты за весь год составил между 510 и 710 миллионами фунтов.

7. Департамент не предпринял подобных действий за 2001-02 и 2002-03 год. Департамент подчеркивает, что он включил почерпнутые уроки в разработку новых налоговых льгот. Для этих налоговых льгот департамент должен рассмотреть вопрос проведения ежегодных проверок, чтобы определять эффективность своей работы при определении ошибок и для обеспечения правильного вычисления платежей с учетом обстоятельств заявителя.
8. Уровень переплаты, определенный Департаментом, представляет основание для серьезной обеспокоенности, и в результате я сделал оговорки в заключении по Доверительному отчету за 2002-03 год. Усовершенствованные меры в новой системе налоговых зачетов должны помочь сократить переплату. Но Департамент пока не может оценить вероятную степень такого сокращения.

Новые налоговые льготы

9. Новые налоговые льготы представили для Департамента трудную задачу как относительно новая для него работа. Уровень проблем, созданных для заявителей налоговых льгот и работодателей после запуска системы, показал, что в разработке проверочного режима для систем есть ранее не обнаруженные пробелы.
10. В июле 2003 года Департамент получил от компании EDS объяснение технических проблем, задерживающих выплаты заявителям. Результаты проверки независимыми консультантами должны позволить Департаменту проверить, есть ли другие нерешенные технические вопросы, чтобы убедиться, что они в достаточной степени почерпнули уроки и могут дать гарантию, что подобные проблемы не произойдут при расширении систем налогового зачета.
11. Рассмотрение Департаментом вместе с EDS первоначальных технических проблем не могло не иметь отношения к обсуждению между ними компенсации неудовлетворительной работы системы и возможности возбуждения судебного процесса. В ноябре эти обсуждения продолжались, и Департамент надеялся разрешить их быстро. Так как они решены, я вернусь к этим аспектам.
12. Департамент должен уделять особое внимание обеспечению того, что решение проблем с введением новых налоговых льгот не подрывает их репутацию в плане состоятельности обработки дел налогоплательщиков, что важно для эффективной оценки и сбора налогов.
13. В дополнение к значительным проблемам поддержания повседневной работы системы и завершения невыполненных работ, для Департамента по контролю налоговых льгот есть множество значительных вопросов на 2003-04 годы. В их число входит обеспечение того, чтобы:
- у Департамента был строгий подход к определению того, сколько есть вариантов и какие из них связаны с наибольшим риском, так как перед выплатой Департамент требует проверки только этих вариантов по сравнению с записями о доходах прошлого года;
 - Департамент мог справиться с риском, если заявители задерживают сообщение об изменениях в своих обстоятельствах;
 - проблемы с запуском новых систем налогового зачета и отмены этой системы не привели к ошибкам в точной информации о претензиях и выплатах.

Выполнение работодателями обязательств

14. Деятельность Департамента по проверке выполнения обязательств работодателей дает гарантию того, что работодатели правильно собирают вычитаемый из зарплаты подоходный налог и национальные страховые взносы. Эта деятельность важна для сбора примерно 155 миллиардов фунтов, или 68 процентов общего дохода. Департамент ввел много новых инициатив для более эффективного направления своих ресурсов обеспечения соответствия и помощи работодателям. Департамент должен далее развивать свои методы для определения воздействия своей деятельности по обеспечению соответствия, включая разрешающую деятельность, предназначенную для повышения уровня выполнения работодателями своих обязательств.
15. Статистика департамента предполагает значительные географические различия в выполнении работодателями требований, например, в процентном соотношении случаев взимания штрафов. Ставка штрафов, взимаемых с крупных работодателей, применяется соответствующим образом. Департаменту нужно рассмотреть способы, которыми они могут контролировать и более эффективно отчитываться по справедливости работы с менее крупными работодателями и состоятельности выполнения требований. Департамент также должен продолжать рассматривать общую эффективность штрафного режима.
16. Проверки Системой проверки выполнения работодателями обязательств таких аспектов расчетной группы, как налоговые льготы, могут быть недостаточны для обеспечения соответствующей гарантии Совету и Парламенту должного отношения работодателей к этим вопросам повсеместно. В 2002-03 году система проверки выполнения обязательств и группы проверки соответствия заявителей налоговых льгот работали по отдельности. После предложения Национального контрольно-ревизионного управления Департамент проведет совместную проверку для рассмотрения возможности более координированного подхода к обработке налоговых льгот. Он должен рассмотреть достаточность и релевантность текущих проверок и необходимость исчисляемой гарантии по налоговым льготам.

Налог на доход от прироста капитала

17. Налог на доход от прироста капитала принес 1,6 миллиарда фунтов – примерно 1 процент всех налогов, собранных отделом проверки внутренних доходов в 2002-03 г. Около 32 процентов плательщиков налога на доход от прироста капитала обеспечили лишь один процент от собранного, тогда как один процент налогоплательщиков обеспечил 34 процента. Последние инициативы по увеличению эффективности систем налога на доход от прироста капитала включают создание групп, специализирующихся на Комплексных персональных доходах и, в некоторых географических областях, небольших групп специалистов. Департамент предпринимает внутренние проверки для улучшения информации, доступной руководству, чтобы помочь наиболее эффективно направлять ресурсы.
18. Департамент развивает свой подход к областям несоответствия, но не считает практичным измерить недополучение налогов в особенности в области Налога на доход от прироста капитала. По большей части налог на прирост капитала возникает у налогоплательщиков с высоким чистым доходом и личным капиталом, так что возможно, что невыполнение обязательств со стороны этих налогоплательщиков, выявленное группами Комплексных персональных доходов, может иметь наибольшее воздействие на сбор Налога на прирост капитала. Департамент должен обеспечить такую глубину своей проверки, которая бы соответствовала степени, необходимой для обнаружения, оценки и сведения к минимуму невыполнения обязательств по Налогу на прирост капитала в этой конкретной группе клиентов.

Часть 1: Масштаб аудита и корпоративного управления

- 1.1 В этой части своего отчета я хотел бы затронуть масштаб работы и наблюдений Национального контрольно-ревизионного управления по корпоративному управлению в Департаменте внутренних доходов, отраженных в отчете Бухгалтера по внутреннему контролю. Здесь также говорится о нововведениях в определенных налоговых направлениях.
- 1.2 В 2002-03 годах Департамент собрал около 219 миллиардов фунтов. На рисунке 1 показаны тенденции сборов с 1999-2000 до 2002-03 года. В 2002-03 году подоходный налог, государственное страхование и налоговые льготы снова увеличились, тогда как Налог на прибыль корпораций, Налог на доход от прироста капитала и Налог на доход от продажи нефти уменьшились в пропорции от общего дохода, причем абсолютно.

Рисунок 1: Внутренний доход – поступления налогов и взносов государственного страхования и выплаты по налоговым льготам за 1999-2000 - 2002-03 годы

Чистые доходы и налоговые льготы				
1	999-2000 £млрд	2000-01 £млрд	2001-02 £млрд	2002-03 £млрд
Подоходный налог	94,0	106,0	108,7	110,3
Выплаты налоговых льгот (Рабочие семьи и нетрудоспособные лица)	(1,1)	(4,6)	(5,7)	(6,4)
Налог на доход корпораций	34,4	32,4	32,0	29,1
Налог на доход от прироста капитала	2,1	3,2	3,0	1,6
Налог на наследство	2,0	2,2	2,4	2,4
Гербовый сбор	6,9	8,2	7,0	7,5
Налог на доход от продажи нефти	0,9	1,5	1,3	1,0
Всего	139,2	148,9	148,7	145,5
Взносы на национальное страхование	58,4	62,7	65,3	67,3
Всего	197,6	211,6	214,0	212,8

Замечание: Эти поступления показаны в чистом виде после вычета налоговых скидок и пособий, а также возврата средств. Возврат средств составил 14,7 миллиардов фунтов (13,2 млрд. фунтов в 2001-02 гг).

Источник: Департамент учета внутренних доходов

Подход и охват аудита

- 1.3 Национальное контрольно-ревизионное управление периодически пересматривает существующие и новые системы и значительные изменения в них и при необходимости предпринимает тестовые проверки отдельных сделок и балансов. Подход к аудиту направлен на то, чтобы подчеркнуть аспекты контроля руководства над бизнесом и потоками налогов, как показано на рисунке 2.

Рисунок 2: Акцент подхода к аудиту Национального контрольно-ревизионного управления

Кто несет ответственность и как ответственность официально документируется, рассматривается и используется для улучшения работы?
Как владелец налогового или делового потока доказывает, что соблюдает все с точки зрения корпоративного управления?
Насколько эффективны меры обеспечения качества, на которые полагается руководство?
Какой анализ риска был проведен по деловым или налоговым потокам и какие риски выявил владелец потока и Департамент?
Как департамент на постоянной основе демонстрирует достаточность своего управления рисками?
Какие препятствия оценке и сбору соответствующего налога выявил Департамент и как Департамент с ними справляется?
Как оцениваются рабочие вопросы, как расставляются приоритеты и как регулируется их влияние, чтобы свести к минимуму прерывание налоговых потоков?
Какую управленческую информацию получает и использует владелец делового или налогового потока и Департамент для проверки качества исчисления налогов, проведения работы по соблюдению правил налогоплательщиками, и оценки успеха делового потока?

Источник: Национальное контрольно-ревизионное управление

- 1.4 Национальное контрольно-ревизионное управление также пересматривает прогресс Департамента в ответ на рекомендации по деловым и налоговым потокам, высказанные в моих отчетах, и на рекомендации Комитета по государственным счетам. На рисунке 3 подведен итог охвата работы Национального контрольно-ревизионного управления в 2002-03 годах. Результаты работы, не приведенные подробно в настоящем отчете, и предложения по дальнейшим усовершенствованиям в управлении, которые можно ввести, представляются Департаменту в служебных письмах.
- 1.5 Информационные технологии (IT) все более важны для управления налогами, так как налоговые поступления хранятся в режиме онлайн, а платежи осуществляются электронными средствами. Национальное контрольно-ревизионное управление каждый год проверяет аспекты того, как идет работа с риском, связанным с IT. Большинство услуг по информационным технологиям в Департаменте выполняются поставщиками услуг из частного сектора, совместно с Департаментом. Они выставляют эти услуги на повторном тендере в рамках крупного проекта под названием ASPIRE, так как текущий контракт истечет в 2004 году. Официальное объявление партнера по ASPIRE запланировано на конец 2003 года, а новые договоренности вступят в силу с середины 2004 года. В июле 2003 года два из консорциумов-заявителей были выбраны как предпочтительные участники.

Рисунок 3: Охват работы Национального контрольно-ревизионного управления в 2002-03 гг.

	Проверенные области
Корпоративное управление и информационные технологии	<p>Проверка внутриведомственного контроля Департамента, включая разработку договоренностей по управлению и доступной управленческой информации для поддержки Отчета по внутреннему контролю</p> <p>Продолжение прогресса в выполнении предыдущих рекомендаций Национального контрольно-ревизионного управления и Комитета по государственным счетам</p> <p>Управление рисками, связанными с ИТ</p>
Налоговые льготы для семей рабочих и нетрудоспособных лиц	<p>Договоренности по выплатам и соблюдению</p> <p>Планы закрытия этих схем</p>
Налоговые льготы на детей и рабочих	<p>Введение налоговой льготы на детей и рабочих</p>
Выполнение работодателями обязательств по налогам и налоговым льготам	<p>Прогресс и нововведения в выполнении работодателями своих обязательств</p> <p>Возможность усиления гарантий, которые дает отдел по выполнению работодателями обязательств</p>
Подходный налог	<p>Прогресс и нововведения в самоначисляемом подходном налоге</p> <p>Введение электронной регистрации поступлений самоначисляемого подходного налога</p>
Налог на доход от прироста капитала	<p>Прогресс и нововведения в налоге на доход от прироста капитала</p>
Схема строительной отрасли	<p>Предложения по изменению Схемы строительной отрасли и процесса консультаций</p>
Налог на наследство	<p>Прогресс и нововведения в Налоге на наследство</p>
Контроль долговых отношений	<p>Интегрированная система контроля долгов</p>
Налог на доход от продажи нефти	<p>Обзор нововведений после отчета С&АГ по этому налогу в 2000 году</p>

Источник: Национальное контрольно-ревизионное управление

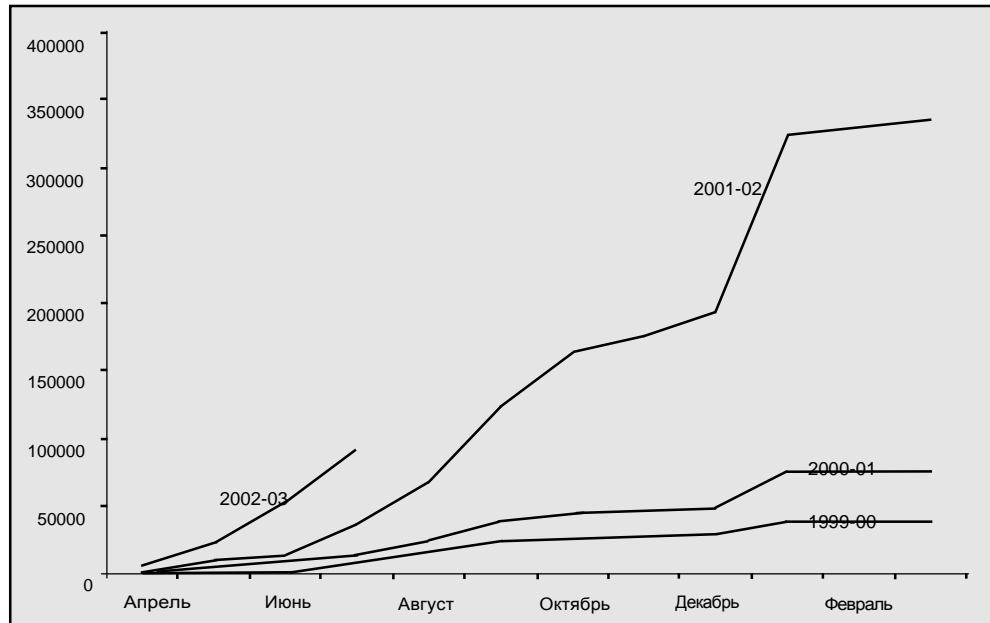
Инициативы по выполнению обязательств и принудительным мерам

- 1.6 Как объявлено в Бюджете Канцлера на 2003 год, Департамент вводит новый пакет мер по выполнению и обеспечению выполнения обязательств по налогам и взносам на государственное страхование, которые за три года до 2005-06 года должны принести еще 1,370 миллионов фунтов. Дополнительные сотрудники в новых группах специалистов, поддерживаемые новыми ИТ, вкупе с использованием внешнего юридического и другого опыта, появились в трех областях, в которых Департамент определил значительный риск доходам:
- защита казны от неуплаты налогов и долгов по взносам государственного страхования и от несоответствующей регистрации налоговых поступлений;
 - работа с мошенничеством, связанная с укрытием незаявленного оффшорного дохода;
 - борьба с уклонением от уплаты Налога на доход корпораций, государственного страхования и налога на доход.
- 1.7 Согласно разделам 156 и 157 Закона о государственном бюджете 1998 года, Канцлер попросил меня определить, было ли обоснованным и оправданным, по моим оценкам, воздействие пакета мер на доход. Я отметил, что здесь очень важно, чтобы договоренности по мониторингу и оценке Департамента выполнялись, как запланировано, и заключил, что, в общем и целом, подход к оценке выгоды для дохода от пакета мер разумен. Национальное контрольно-ревизионное управление будет контролировать прогресс и управление этим пакетом мер.

Поступления самостоятельно начисляемых налогов

- 1.8 Самостоятельно начисляемые налоги получаются примерно от 8,8 миллионов физических лиц. Они заявляют примерно 16 миллиардов фунтов, подлежащих выплате, что представляет 11 процентов чистых налоговых поступлений.
- 1.9 Департамент поощряет налогоплательщиков на предоставление своих налоговых деклараций в электронном виде, но уровень принятия этого варианта зависит от сочетания нескольких факторов, включая доверие налогоплательщика безопасности в интернете. В мае 2002 года было очень небольшое число заявленных случаев, когда налогоплательщики, предоставлявшие декларации в электронном виде, могли просматривать данные других налогоплательщиков. Департамент немедленно отреагировал, закрыв эту услугу. Серьезность ситуации была очевидна для департамента, и он, вместе с поставщиками ИТ-услуг и другими заинтересованными сторонами, начал всеобъемлющее исследование причин, которое оказалось техническим и сложным. Когда причины были полностью выяснены, были разработаны и применены исправительные меры. Департамент задействовал специалистов по безопасности в IT и Интернете, которые помогли проверить измененные системы, затем услуга была введена вновь. Департамент написал всем налогоплательщикам, которые подверглись влиянию или могли подвергнуться влиянию, объяснив, что произошло, и сообщив, что в данный момент проблема устранена. Департамент поделился уроками, почерпнутыми из этих событий, с другими Правительственными департаментами и агентствами и за их пределами. С лета 2002 года эти технические проблемы с Интернетом не повторялись.
- 1.10 С 6 апреля 2002 года до 31 января 2003 года через Интернет было предоставлено примерно 325 000 самостоятельно начисленных деклараций за 2001-02 налоговый год, более чем в 4 раза больше такого же числа за такой же период предыдущего года. В том же налоговом году электронные декларации, поданные агентами от имени клиентов, самостоятельно начисляющих налоги, выросло примерно до 365 000.

Рисунок 4: Число налогоплательщиков, представляющих декларации по интернету



Источник: Отдел по учету внутренних доходов

- 1.11 Департамент разработал сокращенную, на четыре страницы, версию стандартной налоговой декларации за налоговый год, завершающийся 5 апреля 2003 года. Она была выпущена как пилотная версия для 50 000 налогоплательщиков, указавших в предыдущих декларациях, что у них относительно простые налоговые дела. Первоначальные отзывы положительно оценили полученные декларации и обратную связь и от пользователей, и от программы. Если пилотная версия окажется успешной, Департамент рассмотрит ее расширение для большего числа налогоплательщиков. По оценкам департамента, от этой инициативы могут получить выгоду примерно 1,5 миллиона физических лиц.
- 1.12 Пилотный проект сокращенной налоговой декларации также дает налогоплательщикам возможность предоставлять данные по телефону, так как для нее требуется гораздо меньше информации, чем для стандартной формы. Система работает с использованием программы распознавания голоса, и налогоплательщики также могут разговаривать с сотрудниками, если им нужна помощь. Эта инициатива оценивается в рамках пилотного проекта сокращенной налоговой декларации. Первоначальная реакция была положительной, и после запуска проекта до июня 2003 года было получено примерно 2,2 процента пилотных деклараций.
- 1.13 Налогоплательщики могут не выполнить свои налоговые обязательства, не предоставив декларацию или не предоставив ее вовремя; либо могут предоставить неправильную информацию или не выплатить полагающийся налог в нужный срок. Департамент исследовал отношение налогоплательщиков к выполнению обязательств, а также рассматривает препятствия к их выполнению. Департамент рассматривает возможности повлиять на налогоплательщиков, чтобы увеличить уровень выполнения обязательств в отдельных группах клиентов.

Схема строительной отрасли – новое предложение

- 1.14 В прошлом, схема строительной отрасли представляла особый интерес для членов Комитета государственных счетов. С 1972 года существует специальная схема снижения налогов для строительной отрасли. Она была создана, чтобы справляться со свойственными отрасли проблемами участия рабочих на основе наличных денег, а также со слабым учетом соблюдения налоговых обязательств. Текущая Схема строительной отрасли была введена в 1999 году. Налоги и взносы на государственное страхование вычитаются непосредственно из выплат субподрядчикам. Схема

предназначена для принесения выгоды предприятиям и субподрядчикам, так как она стимулирует выплату налогов в отрасли и сокращает возможность получения выгоды не выплачивающими налоги предприятиями из уклонения от уплаты налогов.

1.15 Большинство субподрядчиков подают заявки на регистрационную карту, чтобы получить все выплаты за свой труд от подрядчика после вычета 18 процентов, связанных с Подоходным налогом и Взносами на государственное страхование. Департамент по учету внутренних доходов также выдает Налоговые сертификаты субподрядчика, позволяющие субподрядчикам получать оплату брутто, если они выполняют определенные условия, включая текущее соответствие процессу налогообложения.

1.16 После введения этой системы, Схема пострадала от проблем, например, связанных с поставкой ваучеров подрядчика, и предприятия обеспокоены расходами на выполнение Схемы. В 2000-01 году Департамент начал подготовку к введению новой системы, предназначенной для:

сокращения регулятивного обременения схемы для строительных предприятий;

повышения уровня выполнения строительными предприятиями своих налоговых обязательств; а также

содействия строительным предприятиям при правильном получении статуса занятости их рабочих.

1.17 Чтобы гарантировать успех новой схемы и добиться ее утверждения по всей отрасли, в ноябре 2002 года был выпущен консультационный документ, в котором требовалось предоставить комментарии к концу февраля 2003 года. Ответы от отрасли показывают, что новая схема пользуется значительной поддержкой и обоснованием.

1.18 Вот основные предложения новой Схемы:

Заменить регистрационные карты и Свидетельства о выплатах без вычетов услугой электронной проверки или более традиционными методами;

Ввести новую декларацию статуса занятости;

Заменить ваучеры подрядчика периодическими декларациями;

Создать новую систему поддержки электронных услуг, включая коммуникацию по интернету.

1.19 Департамент планирует ввести новую Схему на 2005-06 налоговый год. Национальное контрольно-ревизионное управление будет продолжать контролировать прогресс в разработке и выполнении предложений Департамента.

Обязанности Инспектора, его Отчет по внутреннему контролю и измерению ведомственной эффективности

1.20 Казначейство требует, чтобы каждый бухгалтер в своих счетах составлял Отчет по внутреннему контролю, охватывающий операционные, руководящие и финансовые системы. В Отчетах утверждается ответственность Бухгалтера за поддержание хорошей системы внутреннего контроля, которая поддерживает достижение целей ведомственной политики, при этом защищая государственные средства и ведомственные активы, за которые он несет личную ответственность.

Составление Отчета по внутреннему контролю

- 1.21 Оценка Бухгалтером эффективности системы внутреннего контроля основана на работе внутренних аудиторов и отчетах от председателя Комитета Департамента по аудиту и безопасности; он также информируется широкими консультациями в Департаменте в форме регулярных отчетов и обновлений от основных участников. Управление внутреннего аудита предоставляет Бухгалтеру независимое и объективное заключение по эффективности мер снижения риска, контроля и управления. Дважды в год Управление предоставляет Комитету департамента по аудиту и безопасности специальные Отчеты о гарантиях.
- 1.22 Отчет бухгалтера по внутреннему контролю соответствует требованиям Казначейства и представляет собой его выраженное в официальном документе мнение о рамках контроля. Согласно сегодняшним требованиям Казначейства, Департамент должен был до 1 апреля 2003 года выполнить всю работу по разработке, необходимую для полного отчета по внутреннему контролю, который должен быть составлен за 2003-04 годы. На рисунке 5 подытожен прогресс, проделанный в конкретных аспектах контрольной среды в этом году, по сравнению с 2001-02 г. Более подробно о некоторых из этих аспектов см. в последующих пунктах.

Рисунок 5: Прогресс в аспектах контрольной среды

	2001-02	2002-03
<p>Рамки отчетности Поясняет общую корпоративную отчетность и дополняет планы деловых операций и отдельные соглашения об эффективности</p>	<p>Действует для рабочих областей Департамента, таких как Регионы и деловые потоки, и разрабатывается для нерабочих областей, таких как функции Главной конторы.</p>	<p>На 2001-02, идет разработка. Рамки для Директоров по политике и Директоров Главной конторы были выпущены 6 июня 2003 года.</p>
<p>Структуры комитетов Гарантирует соответствующее принятие решений на корпоративной основе.</p>	<p>Действуют четко определенные структуры для существующих Комитетов по аудиту и безопасности, управлению Департаментом и проектным инвестициям, у всех есть основные компетенции. Должен быть создан новый Комитет финансов Департамента</p>	<p>На 2001-02 год, создан, как планировалось, дополнительный Комитет финансов департамента. Рекомендации из внутренних обзоров комитетов будут выполнены в 2003-04 году. Это будет предпринято Генеральным директором по корпоративному обслуживанию, членом Совета.</p>
<p>Процессы управления рисками Гарантирует выявление, контроль и управление риском департаменту и его деятельности.</p>	<p>Процессы управления риском еще разрабатываются. Проводятся двухгодичные процессы инвентаризации с Комитетом по управлению департаментом для выявления основного риска, владение рисками на уровне Совета.</p>	<p>Продолжение разработки процессов управления риском по всему Департаменту, при усиленной формализации. Принята модель управления риском, требующая восходящей отчетности о рисках. Создана новая Группа рассмотрения риска, которая должна собираться с сентября 2003 г.</p>

	2001-02	2002-03
<p>Индикаторы эффективности</p> <p>Демонстрирует эффективность Департамента по сравнению с заявленными целями и тем, как управляется бизнес.</p>	<p>Действует ряд индикаторов, включая основные индикаторы, связанные с Соглашениям и о государственной службе (PSA), некоторые из них нельзя надежно оценить.</p> <p>Некоторые результаты одобрены Департаментом внутреннего аудита.</p>	<p>На 2001-02 год, действует ряд индикаторов, некоторые из которых нельзя оценить надежно.</p> <p>Некоторые результаты одобрены Департаментом внутреннего аудита.</p> <p>Действуют планы доставки по каждой проверенной цели Соглашений о государственной службе, 2003-06.</p> <p>Цели PSA распределяются членам Совета и Директорам.</p>
<p>Ведомственный уровень</p> <p>Сбалансированный оценочный лист Система управления и контроля эффективности Департамента при выполнении его стратегии и целей.</p>	<p>Начат процесс разработки сбалансированного оценочного листа. Советом согласованы двадцать четыре меры по системе.</p>	<p>Разработка продолжается. Измерены некоторые цели целей оценочного листа. Система предоставляется на собраниях Совета.</p> <p>Некоторые деловые потоки разработали свои меры по эффективности на основе сбалансированного оценочного листа, например, Большой бизнес-офис и Поддержка услуг по доставке (Соответствие).</p>

Источник: Национальное контрольно-ревизионное управление

Отчетность

- 1.23 В 2002 году Департамент проверил существующие договоренности по отчетности для разработки рамок, поддерживающих более состоятельное и эффективное принятие решений, что привело к введению «Рамок отчетности». Эти первоначальные рамки были разработаны для действующих Директоров, согласовавших общий список корпоративных областей отчетности, таких как ответственность за руководство, финансовое управление, человеческие ресурсы, биологическое разнообразие, здоровье, безопасность и умение справиться с рисками.
- 1.24 Рамки отчетности предназначены для выполнения конкретных обязанностей Директорами в своем деловом потоке, что должно регистрироваться в Рабочих планах и отдельных соглашениях по эффективности, согласованных с линейными менеджерами. Департамент не намеревается создавать единый документ, в котором будут зафиксированы все обязанности для отдельных Директоров. Рамки отчетности еще находятся в разработке, и за 2003-04 год должны будут разработаны специальные Рамки отчетности для Членов Совета. Вопрос о том, как выполнять и контролировать Рамки, в настоящее время находится на рассмотрении.

Структуры комитетов

1.25 В июле 2002 года группа проверки обязанностей отчиталась по обязанностям Ведомственного комитета. Они указали, что компетенция комитетов не фокусируется на том, кому комитеты отчитываются, как обязанности будут заявляться и как комитеты будут направлять работу нижестоящим структурам. Этот недостаток акцента может подрывать эффективность принятия решений в Департаменте. В отчете также рекомендовалось разработать процесс утверждения для новых комитетов, а также указывалось, что компетенция должна прояснять связи с другими комитетами и включать в себя важнейшие аспекты проверки эффективности.

1.26 В середине июня 2003 года Генеральный директор по корпоративному обслуживанию, член Совета, согласился продолжить работу по структурам комитетов Департамента. Для этой работы может понадобиться учесть проверку Правительством Таможни и акцизного сбора и внутреннего дохода, отчет о которой будет представлен перед Предбюджетным отчетом Канцлера в ноябре 2003 года.

Управление рисками

1.27 Проверка Национальным контрольно-ревизионным управлением процессов управления рисками в Департаменте показала, что в некоторых областях Департамент более развит, чем другие. Например, система Управления по крупному бизнесу определяет основные риски своим предприятиям и выполнению целей Департамента, назначает ведение рисков старшему руководству, которое регулярно отчитывается о рисках и основных целях, и ежеквартально обновляет реестр рисков. Однако, в некоторых областях реестры рисков составляются постоянно, предоставляя скорее нишу записи вопросов.

1.28 Бухгалтер заявляет в Отчете по внутреннему контролю, что Департамент продолжает развивать прогресс, проделанный при внедрении процессов управления рисками. За 2002-03 год, Отдел внутреннего аудита Департамента запросил внешнюю независимую проверку центральных процессов управления рисками, работающих в Департаменте. Большинство вопросов, поднятых этой проверкой, решаются или будут решаться при помощи новых мер, таких как Группа проверки риска. В начале июня 2003 года Финансовый директор согласовал предложения по созданию группы, направленной на улучшение корпоративного управления рисками. Первое собрание было назначено на сентябрь 2003 года, изначально на нем председательствовал Финансовый директор, с целью передать эту роль не занимающему исполнительной должности члену Совета. В 2003-04 году Управление по внутреннему аудиту планирует предпринять ряд проверок отдельных деловых потоков и основных областей для оценки уровня зрелости своих договоренностей об управлении рисками.

Измерение эффективности по индикаторам

1.29 Департамент проделал прогресс в измерении и контроле эффективности, особенно по отношению к целям Соглашения о государственной службе (PSA) и Соглашения об услуге доставки (SDA). У каждого члена Совета теперь есть своя цель, а Директор по стратегии и планированию получает контрольную обязанность по согласованию и координации целей PSA и SDA во всем Департаменте. Департамент разработал Планы развития для каждой цели PSA. В них указаны владение, обзор цели PSA, стратегия выполнения для отдельных целей SDA, доступность информационных систем и линий оповещения.

- 1.30 Результаты эффективности PSA опубликованы в Годовом отчете Департамента и утверждены Управлением внутреннего аудита департамента. Управление утверждает некоторые из результатов, но в остальных вопросах его работа ограничена развитием понимания системы, проверкой средств контроля и проведением аудита данных, чтобы в будущие годы осуществлять полное утверждение. Национальное контрольно-ревизионное управление порекомендовало, чтобы Департамент более полно раскрывал степень работы по утверждению при представлении результатов эффективности в своем годовом отчете.

Заключение

- 1.31 В Департаменте действует несколько важных инициатив, включая нововведения в договоренностях о корпоративном управлении, полные выгоды от которых будут продемонстрированы в течение будущих лет.

Часть 2: Налоговые льготы для семей рабочих и на нетрудоспособных лиц

- 2.1 В этой части моего отчета я хотел бы проверить четыре аспекта Налоговых льгот для рабочих семей и на нетрудоспособных лиц: выполнение обязательств заявителем, точность вознаграждений, выплата через работодателей и выполнение обязательств работодателями. Здесь также проверил планы департамента свернуть эти схемы.
- 2.2 Налоговые льготы на рабочие семьи и нетрудоспособных лиц начали действовать в октябре 1999 года в рамках реформ правительства по увеличению оплаты труда, завершились 6 апреля и на них ушло примерно 17,8 миллиардов фунтов. На рисунке 6 показано число получателей и среднее недельное вознаграждение за последние четыре года налоговых льгот. С 6 апреля 2003 года они были заменены Налоговой льготой на детей и Налоговой льготой на рабочих (Часть 3).

Рисунок 6: Среднее значение недельного вознаграждения и число получателей

	1999-00		2000-01		2001-02		2002-03	
	Недельное вознаграждение	Получатель	Недельное вознаграждение	Получатель	Недельное вознаграждение	Получатель	Недельное вознаграждение	Получатель
Налоговая льгота на рабочие семьи	71	1,026,000	80	1,226,000	83	1,317,000	87	1,377,000
Налоговая льгота на нетрудоспособных	66	21,017	73	27,954	77	32,815	78	38,164

Замечание: Показательны только цифры за 2002-03.

Источник: Отдел внутренних доходов.

- 2.3 Налоговая льгота для рабочих семей действовала на пары с детьми и одиноких родителей, работающих как минимум 16 часов в неделю, но имеющих низкие доходы. Подобным образом, Налоговая льгота на нетрудоспособных лиц действовала на людей с нетрудоспособностью, которые работают, но их доходы невысоки. Подлежащая выплата сумма была основана на чистом недельном доходе хозяйства заявителя и включала основную компенсацию, с добавлениями, например, на детей и расходы на уход за ними. Вознаграждения были сокращены на 55 пенсов за каждый фунт дохода выше предписанного порога (в 2002-03 году на налоговую льготу для рабочих семей в неделю было выплачено 94,50 фунтов).
- 2.4 Методы выплаты Налоговой льготы на рабочие семьи и нетрудоспособных лиц включали автоматический кредитный перевод, книгу заказов, жиро-чек или оплату через работодателя заявителя. В 2002-03 году Департамент выплатил около 4,7 миллиардов фунтов (2001-02 - 3,44 миллиарда фунтов) по трем первым методам и примерно 1,7 миллиардов фунтов (2001-02 - 2,2 миллиарда фунтов) через работодателей.

Выполнение обязательств заявителем

- 2.5 В моем отчете за 2000-01 указывалось, как департамент предпринимал шаги к улучшению своей разведки возможного уровня и типов невыполнения обязательств среди заявителей Налоговой льготы на семьи рабочих и нетрудоспособных лиц. С этой целью Департамент проверил представительную выборку заявлений, поданных между августом 2000 и августом 2001 года, но не смог предоставить мне результатов проверки, когда я подводил итоги своего отчета за 2001-02 год. На слушании в Комитете государственных счетов в июне 2003 года по внешнему мошенничеству против Отдела Внутренних доходов,

Департамент сообщил о наиболее распространенных типах невыполнения обязательств по налоговым льготам, выявленных в ходе проверки. Он заявил Комитету, что включил почерпнутые уроки в свою разработку Новых налоговых льгот. Полные результаты проверки по данным 2000-01 года были предоставлены мне в августе 2003 года.

- 2.6 Департамент оценил, что примерно 10-14 процентов выплат по налоговым льготам по значению в 2000-01 году могут представлять собой переплаты в связи с невыполнением обязательств заявителем. Это представляет между 510 и 710 миллионами фунтов за тот год. *Очень немногие переплаты были обнаружены. Основные причины ошибок:* заниженный доход (13% всех заявлений); заниженный или не задекларированный капитал (3% всех заявлений); незаявленный партнер (3% всех заявлений).
- 2.7 Департамент рассматривает проверку 2000-01 года как единичную попытку и не повторил ее в 2001-02 или 2002-03 году. Результаты от проверки 2000-01 года не обязательно отражают уровни ошибок в 2002-03 году, так как в режим соответствия были внесены некоторые изменения. Но я не увидел свидетельств, которые бы продемонстрировали, что эти изменения принесут значительное снижение уровня ошибок. Поэтому я заключил, что *возможный уровень ошибок в 2002-03 году остался неприемлемо высоким*, в результате чего я сделал оговорки в своем доверительном отчете за 2002-03 по отношению к выплатам налоговых льгот.

Точность вознаграждений налоговыми льготами

- 2.8 В дополнение к риску от неправильной информации от заявителей, сотрудники Отдела внутренних доходов делают ошибки при обработке заявлений и вычислении вознаграждений, что приводит к недоплатам или переплатам. Уровни ошибок, допущенных при обработке и вычислении вознаграждений, показаны на рисунке 7 ниже.

Рисунок 7: Точность обработки и вычисления вознаграждений

	2000-01 %	2001-02 %	2002-03 %
Целевая точность	92	92	93
Налоговая льгота на рабочие семьи	93.7	87.1	85.2
Налоговая льгота на нетрудоспособных лиц	98.0	95.0	90.9

Источник: Департамент по учету внутренних доходов (эти цифры только для Управления по налоговым льготам (GB)).

- 2.9 Как показано на рисунке 7, точность при обработке налоговых льгот в 2002-03 годах была ниже, чем в предыдущие годы и не соответствовала цели Соглашения о государственной службе департамента. Уровень финансовых ошибок, допущенных в вознаграждениях, показан на рисунке 8. Уровень ошибок в 2002-03 году был значительно выше, чем в 2001-02 году. Хотя чистая стоимость расходов Канцлера на недоплаты или переплаты была небольшой, воздействие на получателей налоговой льготы в 2002-03 году значительно возросло.

Рисунок 8: Ошибки в вознаграждениях по налоговой льготе

	2000-01	2001-02	2002-03
Уровень ошибки в вознаграждениях по значению	1.22%	1.73%	3.29%
Потенциальная переплата	27,2 млн фунтов	53 млн фунтов	90,8 млн фунтов
Потенциальная недоплата	30,4 млн фунтов	42,6 млн фунтов	87,6 млн фунтов

Источник: Отдел внутренних доходов (эти цифры только для Управления по налоговым льготам (GB)).

Выплаты через работодателей, 2000-01 и 2001-02 гг.

- 2.10 Сумма затрат на налоговые льготы, указанная Департаментом в его отчете по Доверительному заявлению, основана на вознаграждениях, сделанных Департаментом. Департамент может знать, что сумма, указанная как затраченная, дошла до получателей, проверив, что работодатели осуществили платежи в соответствии с вознаграждениями. За 2000-01 и 2001-02 годы я сообщал, что годовая работа по обеспечению соблюдения работодателями обязательств не позволила Департаменту оценивать уровень ошибок в выплатах налоговых льгот работодателями. Департамент, таким образом, не смог дать достаточную гарантию выплаты работодателями сумм, назначенных Департаментом внутренних доходов.
- 2.11 В качестве альтернативы, Департамент попытался получить гарантию, согласовав суммы, сообщенные как выплаченные работодателями, с записями Департамента об осуществленных вознаграждениях. Эта проверка была предпринята по отношению к 2000-01 году, обнаружила ряд несоответствий, и Департамент исследовал выборку из 50 из них, чтобы проверить, можно ли их согласовать. На момент моего отчета по 2001-02 году было 15 случаев несоответствия, в которых была указана общая переплата 9,7 миллионов фунтов. Национальное контрольно-ревизионное управление проверило прогресс по этой проверке в рамках своего аудита за 2002-03 год и обнаружило, что к концу июня 2003 года Департамент согласовал эти случаи до суммы в пределах 0,6 миллионов фунтов и решил не проводить дальнейшей работы по 2000-01 году. Основными причинами несоответствия были ошибки в отчетности работодателей о выплатах по налоговым льготам и совпадения в периодах, подлежащих оплате, в начале и конце налогово-кредитного года.
- 2.12 За 2001-02 год Департамент взял значительную выборку вознаграждений по налоговой льготе и проверил их по установленной законом декларации от работодателей по отдельным работникам, вместо согласования их с декларацией работодателя на конец года, которая охватывает всех работников. Департамент также проследил первоначальные вознаграждения из значительной выборки форм, предоставленных работодателями. Эта работа шла, когда я отчитывался в прошлом году, и окончательная ставка согласования была более 99 процентов, как указано перед Комитетом по государственным счетам в январе 2003 года. Департамент обнаружил, что основная причина несоответствий по-прежнему заключается в совпадениях периодов, подлежащих оплате, в начале и конце года. В двух случаях не было объяснения значительного несоответствия, и группы проверки выполнения обязательств работодателями будут расследовать дальше, с целью компенсации любой переплаты от работодателя.

Выплата через работодателей в 2002-03 году

- 2.13 За 2002-03 год, Департамент снова согласовал декларации работодателя на конец года на отдельных работников, чтобы приобрести уверенность по поводу затрат на налоговые льготы, о которой говорилось в отчете Доверительного заявления, и правильности выплат, осуществляемых работодателями. Проверка соответствия не будет завершена до конца 2003 года, вместе с годовым циклом деклараций по системе PAYE от работодателей. Департамент считает, что его первоначальные результаты многообещающи, с высокой общей степенью совпадения. Национальное контрольно-ревизионное управление будет контролировать завершение этой проверки.

Соблюдение работодателями обязательств

2.14 После моего отчета по 2000-01 году, группы Департамента по проверке выполнения работодателями обязательств увеличили объем информации, записываемой по их визитам, и улучшили документацию проверки. За 2002-03 Департамент может определить число проверенных работодателей, выплачивавших налоговые льготы, и для крупных работодателей может определить число проверенных работников и число обнаруженных ошибок. Департамент, однако, не исчисляет количественно и не экстраполирует результаты своей проверки, чтобы оценить общий уровень ошибок, частично потому что связанные с риском случаи не могут дать точной картины полного выполнения обязательств. Однако Департамент считает, что выполнение согласования, описанное в пунктах 2.11 и 2.12, дает гарантию.

Сворачивание схем налоговых льгот на рабочие семьи и нетрудоспособных лиц

2.15 В декабре 2002 года Департамент разработал проект «стратегии вывода из эксплуатации» налоговых льгот на рабочие семьи и нетрудоспособных лиц, которая фокусировалась на договоренностях о ликвидации IT-систем. Стратегия близко связана с создаваемым отделом информационной стратегии Департамента. Работа завершена и будет продолжаться в течение 2003 года и в 2004 году.

2.16 Новые указания для работодателей по выплате налоговых льгот прекратили действие в августе 2002 года, но выплаты по этим указаниям могут продолжаться до 2003 года в зависимости от частоты оплаты. Это должно было позволить работодателям осуществлять приготовления к новым налоговым льготам. Все выплаты работодателями закончились бы к апрелю 2003 года. Департамент будет знать, действовали ли работодатели в соответствии со своими указаниями, только после согласования деклараций и вознаграждений работодателя на конец года. Эта работа не будет подытожена до конца 2003 года. Затем Департамент оценит уровень несоответствия между указаниями работодателям и суммами, записанными в декларации работодателя на конец года, и решит, как действовать дальше. Любые переплаты налоговых льгот физическим лицам в результате ошибки работодателя будут возмещены непосредственно у работодателя.

2.17 Жалобы на Налоговую льготу на рабочие семьи появились максимум примерно 3 месяца назад, но только в исключительных обстоятельствах. Претензии также появились примерно месяц назад, но только по уважительным административным причинам. Претензии по поводу Налоговой льготы на нетрудоспособных людей последовали после подобных правил, хотя было возможно найти более раннюю дату появления, если претензия была связана с другим пособием по болезни или нетрудоспособности. За исключением очень немногих ситуаций, указанных в правилах, выдача налоговых льгот не изменится, будет ли это 26-недельное вознаграждение или продленное вознаграждение в связи с ликвидацией старой схемы налоговых льгот. Это означает, что изменения семейных обстоятельств, заработка или сбережений, происходящие во время срока действия вознаграждения, не влияют на сумму, которую получает семья. Однако, чтобы предоставить поддержку текущей работе (например, связанной с апелляциями), системы не будут выведены из эксплуатации до апреля 2005 года.

Заключение

- 2.18 Схемы налоговых льгот на рабочие семьи и нетрудоспособных лиц начали действовать в 1999, завершились 6 апреля 2003 года и на них было потрачено примерно 17,8 миллиардов фунтов. Департамент только в августе 2003 года смог предоставить мне результаты своей проверки образцов заявок на налоговую льготу, поданных за часть 2000-01 года. Уровень ошибок составил 10-14 процентов по значению, и предполагаемый уровень переплаты за полный год составил между 510 и 710 миллионами фунтов.
- 2.19 Департамент не предпринял подобной проверки за 2001-02 или 2002-03 год. Департамент подчеркивает, что он включил почерпнутые уроки в свою разработку новых налоговых льгот. Для этих налоговых льгот Департамент должен рассмотреть проведение ежегодной проверки, чтобы определить эффективность своего контроля при обнаружении ошибок и гарантировать, что выплаты правильно вычислены и отражают обстоятельства заявителя.
- 2.20 Уровень переплаты, определенный Департаментом, является причиной серьезной обеспокоенности, и в результате я сделал оговорку в моем заключении по Доверительному заявлению за 2002-03 год. Улучшенные средства контроля в новой системе налоговых льгот должны помочь сократить переплату. Но Департамент пока не может оценить возможную степень такого сокращения.

Часть 3: Новые налоговые льготы – налоговая льгота на детей и налоговая льгота для рабочих

- 3.1 В этой части своего отчета я проверяю некоторые аспекты введения налоговой льготы на детей и налоговой льготы на рабочих в апреле 2003 года и важные соображения по будущим нововведениям руководства этих схем. К концу июня 2003 года Департамент получил примерно 4,5 миллионов заявлений и выплатил около 2,6 миллиардов фунтов. Эти две налоговые льготы, как ожидается, будут стоить примерно 16 миллиардов фунтов в год.
- 3.2 Когда были введены новые налоговые льготы, заявители столкнулись с проблемами. Заявки на налоговые льготы можно было подавать с августа 2002 года, и Департамент намеревался, чтобы все, кто подал заявления до 31 января 2003 года, имеет право на льготу и предоставил всю необходимую информацию, получили выплату на соответствующую дату выплаты с начала действия схем в апреле 2003 года.
- 3.3 28 апреля 2003 года Генеральный казначей сделал заявление Палате общин о введении новых налоговых льгот. В последующих дебатах члены Парламента выразили обеспокоенность тем, чтобы многие заявители, выполнившие просьбу Департамента предоставить заявление к 31 января 2003 года, все-таки получили вознаграждение. На обработку заявлений уходило до семи месяцев, заявители, выбравшие понедельную оплату, не получили выплаты через три недели после первой даты выплаты; справочная служба, поддерживающая заявителей и членов парламента, не могла справиться с количеством получаемых звонков; и была обеспокоенность сотрудников по поводу IT-системы, введенной для новых налоговых льгот.

Налоговая льгота на детей и рабочих

- 3.4 В Великобритании примерно 7 миллионов семей с детьми, и Департамент оценивает, что девять из десяти семей с детьми, как предполагается, будут иметь право на Налоговую льготу на детей. В 2003-04 году от налоговой льготы на детей, как ожидается, получит выгоду общее число 5,75 миллионов семей, включая 1,2 миллион семей на Обеспечении дохода и Пособии по безработице, получающих дополнительную поддержку на своих детей из своих доходов. Примерно 1,35 миллионов семей, как ожидается, получают выгоду от Налоговой льготы на рабочих в этом году, в том числе 250 000 семей без детей или нетрудоспособных рабочих, которые до этого не нуждались в поддержке во время работы.
- 3.5 Налоговые льготы должны заявляться, и для обеих льгот есть единая форма. Департамент проверяет заявки и организует выплату прошедшим проверку заявителям. Основные характеристики налоговых льгот подытожены на рисунке 9 ниже. Вознаграждение по налоговой льготе действует до конца налогового года, если заявитель не перестанет иметь право на вознаграждение или оно не прекращено ранее. Вознаграждения можно согласовывать в течение года, чтобы учесть изменения обстоятельств. Определенные изменения обстоятельств должны сообщаться отделу внутренних доходов в течение трех месяцев, например, такие, которые отменяют вознаграждение или которые, вероятно, будут иметь большое воздействие на сумму вознаграждения. Другие изменения не должны сообщаться в течение года, хотя Департамент поощряет заявителей на указание того, что повлияет на вознаграждение, чтобы сохранять в соответствии вознаграждения и правомочности. Любое увеличение правомочности может датироваться днем не раньше трех месяцев до даты получения уведомления. Любое сокращение правомочности датируется днем, когда произошло изменение обстоятельств.

Рисунок 9: Основные характеристики налоговой льготы на детей и рабочих

Налоговая льгота на детей:

предоставляется лицам в возрасте 16 лет и старше, обычно проживающих и присутствующих в Великобритании, отвечающих как минимум за одного ребенка, вне зависимости от того, работают они или нет

выплачивается

непосредственно основному

попечителю и состоит из

нескольких элементов:

Элемент	Максимум (ежегодно)
Семейный элемент (один на семью)	£545
Более высокий семейный элемент (в первый год жизни ребенка)	£545
Элемент ребенка (на каждого ребенка)	£1,445
Элемент нетрудоспособности (на каждого нетрудоспособного ребенка)	£2,155
Элемент тяжелой нетрудоспособности (на каждого тяжело нетрудоспособного ребенка)	£865

Налоговая льгота для рабочих:

предоставляется рабочим людям от 16 лет и старше, работающим как минимум 16 часов в неделю, с детьми на иждивении или нетрудоспособностью или лицам без детей или нетрудоспособности, в возрасте 25 лет и старше, работающим как минимум 30 часов в неделю

выплачивается через работодателя, а элемент на социальное обеспечение ребенка выплачивается непосредственно основному попечителю

состоит из нескольких элементов:

Элемент	Максимум (ежегодно)
Основной элемент	£1,525
Второй элемент на взрослого человека и одинокого родителя	£1,500
Элемент 30 часов	£620
Элемент на нетрудоспособного рабочего	£2,040
Элемент тяжелой нетрудоспособности	£865
Элемент 50+ 16-29 часов	£1,045
Элемент 50+ 30+ часов	£1,565
Элемент ухода за ребенком – расходы на социальное обеспечение ребенка не могут превышать 135 фунтов в неделю на одного ребенка и 200 фунтов в неделю на двоих детей или более	70 процентов расходов

Источник: Национальное контрольно-ревизионное управление

Подготовки к введению налоговой льготы на детей и рабочих

- 3.6 Намерение Правительства осуществлять работу по налоговой льготе на детей и налоговой льготе на рабочих было объявлено в бюджете на 2000 год. Департамент признал это большим и сложным процессом, который уложило в амбициозные, но достижимые рамки – запустить льготу в 2003 году. План включал консультацию Министров по подробным вопросам политики и законодательства, разработку и выполнение деловых и IT-систем, а также найма, обучения и приспособления персонала. Департамент начал распространять формы заявок на новые налоговые льготы в августе 2002 года. Он провел плановые проверки и проверки с учетом риска по заполненным формам перед утверждением их к оплате. Департамент намеревался провести эту работу и ввести в оплату к апрелю 2003 года все заявки, полученные к 31 января 2003 года и не требующие дальнейшей информации от заявителей. На рисунке 10 показан их прогресс в обработке заявок.

Рисунок 10: Объемы обработки заявок (миллионы)

	31/01/03	09/04/03	28/04/03	02/07/03
Получено	2,7	3,9	4,0	4,5
В оплате или готовы к оплате	1,4	2,8	3,2	4,2
В обработке	1,3	1,1	0,8	0,2
Отклонены или определены для отклонения	0	0	0	0,1

Источник: Департамент внутренних доходов

- 3.7 Поставщик IT-услуг Департамента, EDS, разработал новые IT-системы для обработки налоговых льгот. Центральный компонент, известный как NTC Core, использует ссылки на другие базы Департамента внутренних доходов и электронный обмен данными с Департаментом по работе и пенсиям для проведения проверок по формам заявок. NTC Core также вычисляет вознаграждения и, когда сумма подлежит выплате, высылает указания в платежное программное обеспечение Департамента. Департамент совершенствует систему для поддержки управленческой информации и деятельности на конец года, включая ежегодное обновление налоговых льгот.
- 3.8 Управление правительственной коммерции играет центральную роль в наблюдении за крупными нововведениями в систему, имеющими значение для правительственных программ, и проводят проверки во время разработки проекта. Их проверка Gateway 3 в январе 2002 года, ограниченная до проверки механизмов управления, обнаружила, что Программа налоговых льгот имела очень эффективные механизмы управления, которые, по мнению Управления, стали образцом для программы этого типа. В декабре 2002 года в обзоре Gateway 4 «Готовность к обслуживанию» Программа была описана как «пример хорошего управления программой», причем было отмечено, что остался еще большой объем работы по плотному графику. Управление правительственной коммерции отметило в этих отчетах, что Программа налоговых льгот уже хорошо продвинулась, когда был введен весь их процесс проверок в феврале 2001 года, поэтому было невозможно ввести процесс Gateway при создании проекта. Это означало, что невозможно осознать многие выгоды от процесса, что, например, касается обоснования, масштаба и модульного принципа с точки зрения бизнеса.

- 3.9 Выполнение новых налоговых льгот и систем их поддержки было проверено Программным советом, возглавляемым заместителем председателя Департамента внутренних доходов, со старшим представителем от Департамента внутренних доходов, Департамента по работе и пенсиям и EDS. Совет получал регулярные отчеты о прогрессе от групп Департамента внутренних доходов и EDS. Но отдельные проблемы с программным обеспечением были зарегистрированы на «проблемных билетах», и они решались на рабочем уровне. Во время второй половины 2002-03 года Программный совет активно контролировал прогресс на пути к выполнению и не считал, что какой-либо из вопросов, поднятых в процессе, может предотвратить сдвиг рабочей системы. Однако Программный совет признал, что после ввода системы в эксплуатацию еще может остаться ряд проблемных билетов, которые нужно исправлять.

Работа с налоговой льготой на детей и налоговой льготой для рабочих

- 3.10 С января 2003 года наблюдались случаи медленной работы и простоя системы, которые, по мнению Департамента, можно устранить перегруппировкой ресурсов. Когда программное обеспечение было запущено в апреле, ряд известных IT-ошибок потребовал организационного вмешательства. Департамент и EDS не считали это необычным для IT-разработок. Однако серьезные проблемы с производительностью системы с апреля означали, что часть обработки задерживалась. Когда эти проблемы с производительностью возникли, они повлияли на следующие характеристики системы:

стабильность – персонал не мог завершить обработку заявок и приходилось начинать снова;

скорость – персоналу приходилось слишком долго ждать для оценки информации и записей;

доступность – значительное время рабочего дня терялось, когда система закрывалась для очистки внутренних очередей.

- 3.11 Анализ технических проблем, проведенный EDS, и «настройка» системы для более надежной работы заняли несколько недель. К середине июля 2003 года Департамент установил, что система работает на разумном уровне. В июле 2003 года Департамент заявил Национальному контрольно-ревизионному управлению о своем намерении гарантировать, что к осени 2003 года уроки из опыта по Новым налоговым льготам в первой половине 2003-04 года будут полностью почерпнуты в пользу будущих нововведений. В то же время они наняли консультантов для проведения проверки с целью обеспечения дальнейшей, независимой гарантии в плане анализа технических проблем и действий, предпринимаемых для их решения.
- 3.12 Рассмотрение Департаментом вместе с EDS лежащих в основе технических проблем должно было быть связано с обсуждениями между ними о компенсации за неудовлетворительную производительность системы и возможности судебного процесса. В ноябре эти обсуждения продолжались, и Департамент надеялся разрешить их в краткие сроки. В свете этого, мой отчет вкратце свидетельствует позицию двух сторон и их общее толкование отдельных случаев. Было также важно, что EDS участвовали в конкурсе на полное предоставление IT-услуг Департаменту в проекте под названием ASPIRE, решение по которому должно было быть принято к концу 2003 года.

3.13 Департамент и EDS заявили мне, что, по их мнению:

“Департамент внутренних доходов и EDS работали вместе с другими задействованными сторонами над проверкой, чтобы убедиться, что основные функции, необходимые к апрелю, были готовы. Это была сложная задача. Чтобы обеспечить доступность нормальных IT-функций в нужное время, стратегия проверки в первую очередь концентрировалась на функциональности, востребованной в первую очередь, и отложила на будущее менее важные проверки. Период нестабильности в первые месяцы эксплуатации были связаны с образованием очередей в каналах между компонентами системы. Причины этих очередей не были выявлены при проверке. Природа определенного режима проверки означала, что лежащие в основе технические неполадки не могли быть обнаружены и исправлены при проверке, хотя более глубокая проверка могла бы снизить эффект некоторых из проблем. Департамент и EDS рассматривают, какие уроки могут быть почерпнуты в стратегии разработки и проверки технической системы, включая воздействие сжатого графика проверок”

Планы по исправлению

- 3.14 Департамент отстранил многих из сотрудников от другой работы для решения этих проблем с новыми налоговыми льготами. Далее они проверили свои бизнес-планы и цели, приняв во внимание воздействие на соответствующие области, и создали условия для того, чтобы при возможности подогнать задержки. Департамент считает, что они восстановят большую часть «потерянной земли» к марту 2004 года, но не смогут полностью вернуться к полноценной эксплуатации до конца 2004-05 года.
- 3.15 У работодателей была значительная рабочая нагрузка при подготовке к схемам новых налоговых льгот. Они и поставщики ПО расчета зарплаты были плотно заняты Департаментом, разрабатывая потоки данных по налоговым льготам и форм между Департаментом и работодателями. Тем не менее, некоторые работодатели столкнулись с рядом проблем с уведомлениями, которые они получали от Департамента, например, с указаниями по началу выплаты налоговых льгот отдельным работникам, по изменению сумм и прекращению выплат. Время и частота уведомлений составляла конкретную проблему в начале новых схем. Департамент имеет постоянные договоренности по регистрации проблем и их обсуждению и более широкие беспокойности с представительными организациями работодателей.
- 3.16 Департамент должен в 2003-04 году как можно скорее разрешить проблемы для работодателей, обеспечить устранение первопричин и правильную оплату отдельным получателям вместе с их зарплатами при необходимости. Будет очень важно, чтобы система уведомлений о праве на льготу работала надежно, позволяя Департаменту проверять выплаты работодателями.

Осуществление выплат налоговых льгот

3.17 Правительство намеревалось, чтобы выплаты налоговой льготы на детей и выплата элемента ухода за ребенком налоговой льготы на рабочих в основном осуществлялись автоматизированным переводом льготы непосредственно на банковские счета заявителей. Однако в конце сентября 2003 года более 500 000 заявителей оплачивались жиро-чеками, на которых не было банковских реквизитов или они были неправильно указаны на формах заявок, чтобы избежать задержки выплат во время получения правильной информации. Заявители, в настоящее время оплачиваемые жиро-чеком и требующие Счета на почтовой карте, будут постепенно переведены на эти новые механизмы в течение ближайших месяцев. К середине сентября около 2500 заявителей оплачивались через эти счета. Выдача дополнительных жиро-чеков стоила примерно 2,2 миллиона фунтов в течение первых трех месяцев новых налоговых льгот.

- 3.18 В Департаменте были механизмы для предоставления по жиро-чекам временных платежей заявителям в случаях, когда ожидаемый платеж не был получен. В свете трудностей, вызванных медленной работой IT-систем и в ожидании большого числа персональных звонков по телефону, Департамент пересмотрел свои планы и предоставил дополнительные ресурсы в Опросные центры для работы с ожидаемым ростом запросов на временные платежи.
- 3.19 Заявители могли сделать заявку на платеж налоговой льготы за срок до пяти недель в своем местном налоговом управлении, если они не получили платеж или их заявка не была обработана. В апреле было осуществлено 25 000 временных платежей, в мае – 175 000, а в июне – 75 000. Пик этих платежей в мае был непродолжительным, и значительный спад в июне отразил растущую стабильность IT-системы и устранение задержки в обработке заявок. Департамент не ожидал, что сможет оценить сумму временных платежей до конца ноября 2003 года, из-за задержки в обработке сделанных вручную записей об осуществленных платежах.
- 3.20 Когда местное управление осуществляло платеж, ему нужен был доступ к IT-системе NTC core для обновления записей. Медленная работа системы препятствовала этому доступу в некоторых случаях, что привело к созданию ручных списков осуществленных платежей, которые при возможности должны были быть переданы в NTC систему. Перед Департаментом стоит серьезная задача по обеспечению того, чтобы платежи были ретроспективно согласованы с вознаграждениями, заявителями и их правами.

Средства контроля над вознаграждениями и выплатами по налоговым льготам

- 3.21 Когда разрабатывался новый цикл выплаты налоговых льгот, он предусматривал автоматическое ежедневное согласование между разрешенными и осуществленными платежами. Ни один из этих процессов согласования не мог быть осуществлен, потому что IT-системы не могли поддержать согласования. Департамент намерен обеспечить четкие механизмы подтона этой согласовательной работы и устранения любых несоответствий, выявленных в процессе согласования. Они заявили мне в сентябре, что еще работают с EDS по вопросам согласования и еще не подвели итог своих планов. Их работа уже определила большое число случаев предполагаемых недоплат или переплат.

Заключение

- 3.22 Новые налоговые льготы представляли для Департамента значительную задачу в области работы, которая была для него относительно новой. Уровень проблем, созданных для заявителей налоговых льгот и работодателей после запуска системы, продемонстрировал, что в разработке режима проверки систем были невыявленные пробелы.
- 3.23 В июле 2003 года Департамент получил от EDS объяснение технических проблем, задержавших выплаты заявителям. Результаты аудита независимыми консультантами должны позволить Департаменту проверить, есть ли какие-либо другие нерешенные технические вопросы, чтобы проверить, в достаточной ли степени они почерпнули уроки, и гарантировать, что подобные проблемы не возникнут при расширении систем налоговых льгот.

- 3.24 Рассмотрение Департаментом совместно с EDS первопричин технических проблем должны были быть связаны с обсуждением между ними по поводу компенсации за неудовлетворительную работу системы и возможности судебного процесса. В ноябре эти обсуждения продолжались, и Департамент надеялся разрешить их в краткие сроки. Так как они разрешены, я вернусь к этим аспектам.
- 3.25 Департамент должен уделять особое внимание обеспечению того, что разрешение проблем с введением новых налоговых льгот не подрывает его репутацию с точки зрения надежности работы с делами налогоплательщиков, что существенно для эффективной оценки и сбора налогов.
- 3.26 В дополнение к значительным трудностям поддержания повседневной работы системы и устранения отставаний, у Департамента есть множество значительных вопросов при контроле Налоговых льгот на 2003-04 год. В их число входит обеспечение того, чтобы:
- у Департамента был скрупулезный подход к решению того, сколько и какие области представляют «повышенный риск», так как он требует проверку только этих областей по сравнению с записями о доходах за предыдущий год перед платежом;
 - Департамент мог справляться с риском, если заявители задерживают предоставление информации об изменениях их обстоятельств;
 - проблемы с запуском новых систем налоговых льгот и их решение не привело к ошибкам в подробной информации о заявках и платежах.

Часть 4: Выполнение работодателями обязательств

- 4.1 В этой части моего отчета проверяется функция Департамента по проверке выполнения обязательств работодателями. Проверка выполнения обязательств работодателями дает Департаменту гарантию, что работодатели выполняют свои уставные обязательства при обработке и сборе налога из зарплаты (PAYE) и взносов на государственное страхование (NIC). При проверках также рассматривается соответствие, связанное с: вычетами по схеме строительной отрасли, пособиями работникам, установленными законом пособиями по болезни и пособиями по беременности, налоговыми льготами и вычетами студенческих ссуд.
- 4.2 В 2002-03 году Департамент получил 155 миллиардов фунтов от работодателей по системе PAYE и взносы государственного страхования класса 1. Это представляет примерно 68 процентов общего налога брутто и получений государственного страхования за этот год.

Структура проверки выполнения обязательств работодателями

- 4.3 Проверка выполнения обязательств работодателями осуществляется двумя частями Департамента, Управлением по крупному бизнесу и Сетью региональных/территориальных управлений, которая называется Сетью проверки выполнения обязательств работодателями. На рисунке 11 показана основная рабочая статистика по двум функциям за 2002-03 год.

Рисунок 11: Основная рабочая статистика за 2002-03 год

	Управление по крупному бизнесу Проверка выполнения обязательств	Сеть проверки выполнения обязательств работодателями
Число управлений	12 управлений, работающих в 5 участках	69 отделов проверки выполнения обязательств работодателями, работающих в 7 регионах
Число сотрудников	230	2 160
База работодателей	3 000 работодателей, использующих 20 000 схем PAYE	Более 1,2 миллиона работодателей, использующих 1,6 миллионов схем PAYE
Предпринятые проверки	260	35 000
Дополнительно собранные налоги и страховые взносы, проценты и штрафы в результате проверок выполнения обязательств	50,9 миллионов фунтов	258,8 миллионов фунтов

Источник: Отдел проверки внутренних доходов

- 4.4 Группа проверки выполнения обязательств Управления по крупному бизнесу (Управление по крупному бизнесу) проверяет крупнейших работодателей Великобритании (более 1 000 работодателей), крупные органы государственного сектора и менее крупные специализированные организации, такие как иностранные банки и синдикаты инвестиционных банков страхового общества Ллойдс в Лондоне.
- 4.5 Управление по крупному бизнесу и Сеть проверки выполнения обязательств осуществляют два типа проверки соответствия по работодателям: полную или аспектную. Полная проверка охватывает все элементы операций работодателя и включает обязательные проверки, связанные с законными обязательствами по выплатам, включая PAYE, государственное страхование, пособия по болезни, пособия по беременности, налоговые льготы и т.д. Аспектные проверки фокусируются на одном или более предполагаемых рисках, связанных с законными обязательствами по выплатам, такими как налоговые льготы, или с более широким аспектом операций работодателя, например, работа с доходами и расходами.

Предыдущие рекомендации

- 4.6 Мой предыдущий отчет по проверке выполнения обязательств работодателями (НС25, 1999-2000) был составлен после слияния Департамента с Агентством по взносам, в результате которого были объединены функции проверки выполнения обязательств по PAYE и государственному страхованию. После отчета Департамент решал поднятые значительные вопросы, а Управление по крупному бизнесу и сеть проверки выполнения обязательств работодателями также проверяли свои стратегии проверки выполнения обязательств.

Стратегия Управления по крупному бизнесу

- 4.7 Для Управления по крупному бизнесу нововведения произошли в результате основных проверок, таких как «Проверка связей с бизнесом» и «Ликвидация пробела между проверкой выполнения обязательств Управлением по крупному бизнесу и Отделом по налогу на корпорации». В отчете «Проверка связей с бизнесом» рассматривалось то, как Департамент мог бы больше помогать крупным предприятиям бизнеса. Широкие консультации с предприятиями, бухгалтерами, советниками и представительными организациями привели ко многим рекомендациям и усовершенствованиям, включая:

разработку «дирижерской» роли, при которой руководители отдельных направлений Управления по крупному бизнесу будут координировать всю деятельность по проверке соответствия, чтобы обеспечить более эффективное обслуживание крупных предприятий бизнеса.

создание Технической группы Управления по крупному бизнесу, для руководства по отдельным сложным техническим вопросам.

создание Разрешающих групп Управления по крупному бизнесу, чтобы обеспечить координированную консультацию и поддержку крупным предприятиям.

- 4.8 Отчет «Устранения пробела» фокусировался на том, как группы проверки соответствия работодателей и группы проверки налога на корпорации Управления по крупному бизнесу могли бы более тесно сотрудничать для поддержки расширения «дирижерской» роли руководителя направления.
- 4.9 Цель Управления по крупному бизнесу – согласовать клиентские базы групп проверки выполнения обязательств работодателями и групп проверки налога на корпорации для обеспечения более фокусированного обслуживания крупного бизнеса. Некоторые работодатели, в настоящее время проверяемые Управлением по крупному бизнесу, перейдут к Сети проверки выполнения обязательств работодателями, например, местные органы власти и больничные тресты, которые, как правило, являются работодателями из одного центра с менее сложными налоговыми вопросами, чем крупные корпорации.

Стратегия Сети проверки выполнения обязательств работодателями

- 4.10 В марте 2003 года Департамент опубликовал стратегический обзор Сети проверки выполнения обязательств (Сети), в котором было сделано девять рекомендаций, рассматриваемых в течение сентября 2003 года, включая следующее:

Управление по крупному бизнесу и Сеть должны более тесно сотрудничать, чтобы обеспечить надежность операций и работы с работодателями.

ряд ролей в Сети и отдельных группах специалистов необходимо пересмотреть и переопределить.

ресурсы нужно направлять более эффективно на основе анализа рисков, например, в области с более высокой концентрацией «рискованных» работодателей.

4.11 Так же как и Управление по крупному бизнесу, Сеть также изменяет разработку процессов проверки соответствия, что облегчают работающие по всему Департаменту программы, такие как «Модернизация процессов PAYE для клиентов». В отчете Картера «Проверка услуг по оплате» по усовершенствованию поддержки, предоставляемой Департаментом мелким работодателям, рекомендовано, чтобы:

отчеты по соответствию концентрировались на крупных проблемах в работе PAYE и государственного страхования, а не на менее значимых вопросах.

было больше акцента на усовершенствованиях, которые работодатели должны внести для обеспечения соответствия в будущем.

поощрялось, чтобы работодатели согласовывали с Департаментом работу с отдельными неденежными расходами или доходами, чтобы облегчить сбор налогов (известно как «разрешение на отступление от правил»).

Недавние нововведения в проверке выполнения обязательств работодателями

4.12 На рисунке 12 подведены итоги нескольких недавних нововведений и в Управлении по крупному бизнесу, и в Сети. Некоторые из этих нововведений более подробно затрагиваются в последующих пунктах.

Рисунок 12: Недавние нововведения

	Управление по крупному бизнесу Выполнение обязательств	Сеть проверки выполнения обязательств работодателями
Разрешение	Введение Разрешающих групп, включая специализированных персональных менеджеров по клиентам	5% ресурсов сети идут на деятельность по разрешению.
Критерии качества и управленческая информация	Введение более сбалансированных критериев качества, фокусирующихся на качественных, а также количественных показателях. Осуществлены нововведения в целостность и надежность данных. Улучшены средства запроса данных.	
Коммуникации и обмен наилучшей практикой	Большая степень сотрудничества и коммуникации между Управлением по крупному бизнесу и Сетью, а также по всему Департаменту.	
Планирование и проведение проверок Оценка риска	Введение формального процесса оценки риска для выбора работодателей, подлежащих проверке.	Центральная группа по рискам предоставляет критерии анализа и оценки риска для проверок. Региональные группы риска обеспечивают местный специализированный анализ риска и поддержку группам проверки.
Подход к аудиту, основанный на системах	Разрабатывается в настоящее время для выполнения осенью 2003 года. Техническая группа Управления по крупному бизнесу предоставляет техническую консультацию, поддержку и обучение группам проверки.	Разрабатывается в настоящее время, внедрение запланировано на 2004 год.
Контроль качества	Оптимизация процессов контроля качества.	Расширение контроля качества до всех проверок выполнения обязательств работодателями. Введение региональной программы Аудита соответствия.

Источник: Национальное контрольно-ревизионное управление

Разрешающая деятельность

- 4.13 Деятельность по проверке соответствия все больше концентрировалась на поощрении исправления работодателями процессов оплаты в будущем, помогая улучшить соответствие на средний срок. Управление по крупному бизнесу ввело специальную Разрешающую группу, в число обязанностей которой входит:

выполнение функций единой, постоянной точки контакта для работодателей и поддержки «дирижерской» роли.

контроль работодателей после проверки и заполнение вопросника по результатам.

обеспечение надежности в технических вопросах и содействие работодателям при освобождении от налогов.

облегчение коммуникации между группами проверки выполнения обязательств и группами проверки налога на корпорации.

- 4.14 Сеть вложила 5 процентов ресурсов в отдельные виды активной разрешающей деятельности, такой как визиты после проверок. Проверки на данный момент включают некоторые виды активной разрешающей деятельности, но Департамент далее разрабатывает процессы, чтобы они больше концентрировались на разрешении, например более системный подход к аудиту и акцент на содействии работодателям. Департамент планирует ввести необходимые изменения и обучение к апрелю 2004 года. Национальное контрольно-ревизионное управление поддерживает более глубокую концентрацию на разрешении, но необходимо отметить, что департаменту понадобится строго контролировать и четко сообщать стратегию и необходимую деятельность. Это позволит Департаменту измерить выгоды от размещения отдельных ресурсов в разрешение и сообщать деловые решения.

Определение эффективности и управленческая информация

- 4.15 В 2002 году Управление по крупному бизнесу и Сеть ввели новые, более широкие критерии качества для проверки выполнения обязательств работодателями, основанные на сбалансированном оценочном листе Департамента. Национальное контрольно-ревизионное управление поддержало разработку более широкого ряда индикаторов, но сочло, что необходимы дальнейшие усовершенствования для более полного измерения эффекта этой деятельности и того, улучшается ли качество.
- 4.16 В 1998 году Департамент ввел Систему проверки выполнения обязательств работодателями, базу данных информации по работодателям, включая подробности налоговых деклараций работодателей и доходы и расходы, предоставленные на их работников, которые Управление по крупному бизнесу и Сеть используют для учета результатов деятельности по проверке выполнения обязательств. Департамент ввел усовершенствования в набор информации, содержащейся в Системе проверки выполнения обязательств и планирует дальнейшие усовершенствования, включая перенос данных из Системы проверки выполнения обязательств в Корпоративное хранилище данных Департамента – центральное хранилище совместно используемой информации – чтобы позволить более гибкий анализ данных. Управление по крупному бизнесу также ввело новые процессы учета и контроля за разрешающей деятельностью, оценкой риска и результатами проверки гарантий, разработанной за пределами Системы проверки выполнения обязательств.
- 4.17 Департамент составляет стандартизованные отчеты о региональной эффективности по национальным критериям эффективности, доступные на уровне области, региона и страны. Несколько регионов создают свою более подробную статистику по эффективности по каждой из своих местных управлений, что включает ряд

дополнительных мер по проверке эффективности, таких как процент случаев взимания штрафов. Эффективность проверки соответствия на региональном уровне сравнивается централизованно, тогда как эффективность соответствия на уровне Территориального управления сравнивается регионально. В настоящее время получение информации по эффективности центрально на уровне Территориального управления осуществляется редко, так как регулярная сверка данных по всем Территориальным управлениям занимала бы очень много времени. С передачей информации из Системы проверки выполнения обязательств работодателями в Хранилище данных в 2004 году, Департамент рассматривает выгоды для бизнеса от создания стандартизированных отчетов по данным по эффективности, дополнительно к государственным мерам проверки эффективности.

Справедливость обращения с клиентами и ставки штрафов

- 4.18 «Установочная» стадия проверки эффективности требует от Департамента оговорить и согласовать с работодателями любой дополнительный налог, накопленные проценты и подлежащие выплате штрафы. Штрафы выплачиваются только за ошибки, допущенные работодателем при работе с системой PAYE (известно как «налог, вменяемый в вину»), а не в случаях, когда налоговые обязательства считаются имеющимися у работников, например, пособия работникам. Штраф не является автоматическим, и составляет максимум 100 процентов вменяемого в вину налога, но взимаемый штраф уменьшается в свете масштаба сотрудничества и представленных работодателем фактов, а также размера и серьезности ошибок.
- 4.19 Управление по крупному бизнесу обеспечивает справедливость обращения с клиентами через контроль, мониторинг качества и разрешение оплаты. Его ставка штрафов в среднем составила около 10 процентов вменяемого в вину налога за последние четыре года. Вменяемый в вину налог, собранный за последние четыре года, увеличился с 12,67 млн фунтов до 17,4 млн фунтов, что может быть связано с несколькими факторами, такими как более широкое распространение несоответствия или более эффективные процессы проверки. Департамент не проанализировал официально, дают ли штрафы стимул к выполнению обязательств или отпугивают от их невыполнения. Департамент, однако, рассмотрел свою эффективность в более общих понятиях в рамках постоянного развития стратегии соответствия Департамента. В этом контексте, Департамент должен уделять особое внимание влиянию штрафов.
- 4.20 У Сети также есть режим контроля качества и управленческая проверка платежей. Каждое Территориальное управление и Регион отвечают за обеспечение справедливой работы с работодателями. Национальное контрольно-ревизионное управление обнаружило, что в территориальных офисах наблюдалась некоторая несостоятельность в работе с работодателями. На основе индикаторов, таких как собранные штрафы и дополнительные налоги, эффективность значительно варьируется. Процент случаев взимания штрафов в некоторых Территориальных управлениях более чем в два раза превышает такой процент в других управлениях. Некоторые различия, такие как собранный дополнительный налог, можно объяснить отдельными демографическими факторами в отдельных областях, но разницу в процентном соотношении штрафных случаев объяснить нельзя. Недостаток готовых к использованию сравнительных данных между Территориальными управлениями на государственном уровне, как указано в пункте 4.17 выше, означает, что масштаб различий на государственном уровне полностью оценить нельзя.
- 4.21 Департамент обеспокоен по поводу состоятельности эффективности в Сети и начал работать с различиями в эффективности с целью улучшить знание и понимание штрафов и обмена наилучшей практикой. Введение региональной Программы аудита соответствия и расширение мониторинга качества до всех проверок могут также улучшить состоятельность эффективности в Регионах и Территориальных управлениях.

Планирование и проведение проверок соответствия

- 4.22 С 1999-00 года Департамент ввел усовершенствования в планирование и проведение проверок. Осуществлена работа со стандартизованными рабочими документами, документы проверены и выводы сделаны. Более интегрированные процессы контроля качества помогают обеспечить проведение каждой стадии проверки в соответствии с определенными стандартами и требованиями.
- 4.23 До 2003-04 года Управление по крупному бизнесу проводило очень ограниченную форму оценки риска. При недавно введенной более широкой системе, часть работодателей оценивается на предмет риска ежегодно, на основе циклического охвата клиентской базы. В будущем, когда клиентские базы Управления по крупному бизнесу будут согласованы, все крупные работодатели будут ежегодно фиксироваться с точки зрения риска. Это согласование уже произошло для 250 крупных работодателей, и Департамент ожидает завершить согласование по всем крупным работодателям к июлю 2004 года. Чтобы оценить этот и другие проверенные процессы, Управление по крупному бизнесу отдельно записывает и контролирует данные по выявленным рискам и результатам проверок соответствия.
- 4.24 Сеть разрабатывает более системный подход к проверкам, подобно процессам, разрабатываемым в Управлении по крупному бизнесу. В 2004-05 году они планируют составлять более структурированные проверки, на основе оценки рисков в процессах и системах, с которыми работают работодатели. У Сети есть установленные процессы оценки риска, проводимые центральной группой риска, предпринимающей крайне подробный анализ работодателей и результатов проверки соответствия. Они определяют характеристики и типы работодателя, который может не выполнять обязательства, и дают критерии для отбора 40 процентов всех проверок выполнения обязательств работодателями. Сеть также поддерживается местными группами разведки и анализа риска, предоставляя местные услуги по оценке риска. Группы разведки и анализа риска работают совместно с группами проверки выполнения обязательств Сети, чтобы обеспечить акцентирование внимания проверок на рискованных работодателях. Кроме того, предпринимаются произвольные проверки, что служит отпугивающим средством среди работодателей и позволяет лучше понять природу и масштаб несоответствия.
- 4.25 Сетью предпринят большой объем исследований и анализа, например, по эффективности произвольных проверок по сравнению с проверками, основанными на риске. Национальное контрольно-ревизионное управление признает, что есть характерная задержка между завершением проверки и сбором полученных данных, но обнаружило, что была предпринята еще малая часть аналитической работы по различным типам проверок выполнения обязательств работодателями. Оценка выбора Групп разведки и анализа риска особенно важна, так как она обеспечивает полноценность эффективности по всей Сети. Национальное контрольно-ревизионное управление также отметило, что на сегодняшний день не было предпринято оценки Аспектных проверок. Департамент планирует осуществить дальнейшие проверки в 2003-04 году, такие как географический анализ работодателей и Аспектные проверки.

Возможности усиления гарантий, предоставляемых проверкой выполнения обязательств

- 4.26 Управление по крупному бизнесу и Сеть должны давать Председателю и Совету по внутренним доходам гарантии того, что работодатели выполняют свои законные обязательства, правильно работая с системой PAYE и сбором взносов на государственное страхование. Также даются гарантии по работе и управлению пособиями по болезни и беременности, отчислениями на студенческие ссуды, налоговые льготы и Схему строительной отрасли.

- 4.27 Национальное контрольно-ревизионное управление обнаружило, что число записей, выбранных для некоторых проверок работодателей, очень мало и не основано на статистических методах. Следовательно, Департаменту невозможно осуществить правильную экстраполяцию и определить количественные и разумно точные уровни гарантий от этой работы. Например, только три работника проверяются на выполнение обязательств по налоговым льготам у крупного работодателя, тогда как в Сети проверяется как минимум один работник. С введением новых налоговых льгот Сеть увеличит число работников, до пяти на работодателя, это произойдет в 2003-04 году.
- 4.28 Национальное контрольно-ревизионное управление также обнаружило, что лишь ограниченный объем информации по результатам этих проверок зафиксирован или доступен для предоставления руководству. Управление по крупному бизнесу сообщает число проверенных работников и объем обнаруженных ошибок. Сеть фиксирует результаты по Системе проверки выполнения обязательств, только если проверки привели к сбору дополнительных налогов. Они знают число проверенных работодателей, выплачивающих налоговые льготы, но не число проверенных работников и типы обнаруженных ошибок. Запланированные на 2004 год усовершенствования направлены на предоставление более подробной информации по предпринятым проверкам и обнаруженным ошибкам. Ограниченная информация по результатам этих проверок, которую можно легко запросить, также сокращает уровень оценки, которую можно предпринять для обеспечения гарантий.
- 4.29 Национальное контрольно-ревизионное управление рассмотрело проверки, проведенные Департаментом по налоговым льготам, выплачиваемым через работодателей. Во время проверки, рассматриваются следующие аспекты по выборке работников:
- выплачивает ли работодатель Налоговые льготы работникам в соответствии с уведомлением от Управления Департамента по налоговым льготам.
 - уведомления о датах начала и завершения/отмены выплаты налоговых льгот, выданные Управлением по налоговым льготам работодателям.
 - разумность любого предварительного финансирования Департаментом, запрошенного работодателем для содействия своему потокам денежных средств.
 - сотрудники Управления по крупному бизнесу получают указания для проведения проверки разумности по праву физических лиц на налоговые льготы, просматривая записи работодателя по оплате, отработанным часам и любые указания на возможность сговора или мошенничества.
- 4.30 Группы проверки выполнения обязательств работают с другими секциями Департамента, такими как Управление по налоговым льготам, Специальное управление по соответствию и Группы разведки и анализа риска. Если есть свидетельство возможного сговора или мошенничества, группы проверки выполнения обязательств передают дело в Специальное управление по соответствию. Подобным образом, Управление по налоговым льготам передает информацию Группам исследования выполнения обязательств работодателями, чтобы проводить Аспектные проверки по налоговым льготам у этих работодателей.
- 4.31 Национальное контрольно-ревизионное управление считает, что при рассмотрении дальнейших возможностей группам проверки выполнения обязательств работодателей и заявителей следует более тесно сотрудничать в области выполнения обязательств по налоговым льготам. В настоящий момент, группы проверки выполнения обязательств работодателями проверяют соблюдение работодателем уведомлений Управления по налоговым льготам, тогда как сотрудники по проверке соответствия заявителей проверяют права на получение налоговых льгот. Здесь может быть дублирование работы, недостаточное использование доступной информации и несостоятельный подход при сегодняшнем режиме отдельной проверки, осуществляемой отдельными группами. Например, группы проверки выполнения обязательств работодателями могут проверить, соответствуют ли часы и оплата, заявленные работником в заявке на налоговую льготу, записям работодателя.

Заключение

- 4.32 Деятельность Департамента по проверке выполнения обязательств работодателями дает гарантию того, что работодатели правильно собирают подоходный налог по системе PAYE и взносы на государственное страхование. Эта деятельность важна для сбора примерно 155 миллионов фунтов, или 68 процентов общего дохода. Национальное контрольно-ревизионное управление не обнаружило значительных слабых мест в системах, связанных с проверкой выполнения обязательств.
- 4.33 Департамент ввел много новых инициатив для более эффективного направления своих ресурсов и содействия работодателям. Департамент должен дальше разрабатывать свои методы измерения воздействия своей деятельности по проверке соответствия, в том числе разрешающей деятельности, предназначенной для повышения уровня соответствия работодателей.
- 4.34 Статистика Департамента предполагает географические различия в эффективности проверки выполнения обязательств работодателями, например, в проценте случаев взимания штрафов. Ставка штрафов, взимаемых с крупных работодателей, применяется соответствующим образом. Департаменту нужно рассмотреть способы, которыми он сможет контролировать и более эффективно отчитываться по справедливости обращения с более мелкими работодателями и результативности. Департамент должен также продолжать рассматривать общую эффективность штрафного режима.
- 4.35 Проверки выполнения обязательств работодателями по таким аспектам управления оплатой труда, как налоговые льготы, могут быть недостаточными для предоставления адекватной гарантии Совету и Парламенту по должной работе с этими вопросами работодателей повсеместно. В 2002-03 году группы проверки выполнения обязательств работодателями и соответствия заявителей работали по отдельности. После предложения Национального контрольно-ревизионного управления, Департамент будет предпринимать совместную проверку для рассмотрения возможностей более координированного подхода к выполнению обязательств по налоговым льготам. Они должны рассмотреть достаточность и действенность текущих проверок и необходимость количественной гарантии по налоговым льготам.

Часть 5: Налог на доход от прироста капитала

- 5.1 В этой части моего отчета проверяются механизмы оценки Налога на доход от прироста капитала. Размер собранного налога относительно невелик по сравнению с другими налоговыми потоками. В 2002-03 году было собрано около 1,6 миллиардов фунтов, что представляет примерно 1 процент всех поступлений внутреннего дохода (исключая взносы на государственное страхование). Налог на доход от прироста капитала был введен в 1965 году и взимается с продажи определенных активов физическими лицами, личными представителями и фидуциариями. Основные активы, по продаже которых взимается Налог на доход от прироста капитала – это акции в компаниях (70 процентов всех поступлений), земля и собственность (23 процента всех поступлений) (на основе данных за 2000-01 год – самые последние доступные данные).
- 5.2 Прирост капитала – разница между продажной ценой и не облагаемыми налогом расходами на активы, включая расходы на приобретение. Этот прирост капитала может быть сокращен рядом уставных льгот и отчислений для получения облагаемого налогом дохода. За 2002-03, налог выплачивается по облагаемым налогом доходам, превышающим минимальный порог 7 700 фунтов для физических лиц и 3 850 фунтов на фидуциариев. Компании отчитываются по приросту капитала подобным образом, но взимаемая сумма относится скорее к Налогу на доход корпораций, чем к Налогу на доход от прироста капитала.
- 5.3 Между 1992-93 и 1999-2000 годом число налогоплательщиков – юридических лиц, заявляющих прирост капитала в своих налоговых декларациях, значительно увеличилось, примерно с 60 000 до 186 000 (Рисунок 13). Сумма доходов, зарегистрированных по продаже активов, также значительно увеличилась, что отражает перемещение стоимости акций компаний за этот период. Увеличение стоимости акций после покупки традиционно является крупнейшим генератором Налога на доход от прироста капитала. Последняя статистика указывает, что в 1999-2000 году число налогоплательщиков поднялось до пикового уровня, снизившись до 179 000 в 2000-01 и до 123 000 в 2001-02 году. Число трастов, заявляющих прирост капитала, увеличилось в подобной пропорции, но общее число и суммы меньше, чем у физических лиц.

Рисунок 13: Число налогоплательщиков, заявляющих прирост капитала и соответствующие суммы (по оценкам)

Год	Физические лица			Трест		
	Число (000)	Доходы (млрд фунтов)	Налог (млрд фунтов)	Число (000)	Доходы (млрд фунтов)	Налог (млрд фунтов)
1992-3	60	1.9	0.5	9	0.3	0.1
1993-4	77	2.7	0.8	1	0.4	0.1
1994-5	64	2.2	0.7	1	0.4	0.1
1995-6	86	3.1	0.9	1	0.8	0.2
1996-7	97	3.9	1.2	2	1.0	0.3
1997-8	142	5.4	1.7	2	1.6	0.4
1998-9	135	6.0	1.9	2	1.0	0.3
1999-0	186	8.8	2.8	2	1.5	0.5
2000-1	179	7.8	2.4	2	1.3	0.4
2001-2	123	4.5	1.3	1	0.8	0.3
2002-3	Подробные цифры за 2002-03 еще не получены					

Источник: Департамент внутренних доходов

- 5.4 Сумма Налога на доход от прироста капитала, полученного в 2002-03 году, составила примерно на 44 процента меньше, чем в 2001-02 году. Основными причинами этого значительного уменьшения в поступлениях были сокращение капитальной стоимости компаний на фондовой бирже и появившиеся в результате убытки, скорее чем доходы, полученные от продажи акций.
- 5.5 За 2001-02 год на рисунке 14 показано число отдельных налогоплательщиков и суммы уплаченного налога, классифицированные по величине доходов. Подобные результаты получены за два предыдущих года. Из 123 000 налогоплательщиков, выплачивающих Налог на доход от прироста капитала, 32 процента налогоплательщиков самого малого масштаба приносят лишь 1 процент налоговых поступлений, тогда как налогоплательщики с наивысшими доходами отвечают за 34 процента. Анализ прироста капитала по сумме дохода отдельных налогоплательщиков показывает, что налогоплательщики с доходом свыше 50 000 фунтов приносят примерно 49 процентов всех поступлений.

Рисунок 14: Анализ налогоплательщиков (только физические лица) по суммам прироста капитала, достигнутого в 2001-02 году

Размер дохода (нижний предел в фунтах)	Физические лица		Уплаченный налог	
	Число (000)	Процент	Сумма (млн фунтов)	Процент
1	39	32	12	1
10 000	51	42	118	9
25 000	18	15	158	12
50 000	8	6	179	14
100 000	4	3	234	18
250 000	1	1	164	12
500 000	1	1	147	11
1,000 000	-	-	300	23

Источник: Департамент по внутренним доходам

Управление отчетностью и Налогом на доход от прироста капитала

- 5.6 Различные области управления в пределах Департамента по внутренним доходам коллективно отчитываются перед управлением уплатой Налога на доход от прироста капитала. Отдел делового потока капитальных налогов отвечает за стратегические консультации с Министрами относительно законодательных изменений и за техническое руководство работой с налогом, включая консультации специалистов рабочему персоналу по трудным вопросам. Работа предпринимается сотрудниками Территориальных управлений и группами Сложных персональных доходов. Создан «виртуальный» Совет по налогу на доход от прироста капитала для обеспечения единого стратегического видения налогового потока. Совет организует форум, в рамках которого сотрудники, несущие основные обязанности по налогу, могут координировать свои действия для достижения целей Правительства.
- 5.7 Группа по политике в пределах отдела капитальных налогов недавно проходила проверку отделом Внутреннего аудита, обнаружившим, что эффект изменений политики не всегда оценивался после осуществления. Без оценки трудно определить воздействие изменений. Отдел внутреннего аудита порекомендовал, чтобы в будущем эффект изменений политики контролировался. Отдел капитальных налогов принял эту рекомендацию и в данный момент работает с целью улучшения оценки новой политики.

Уклонение от налога на доход от прироста капитала

5.8 Уклонение от уплаты налогов – понятие, используемое для описания действий, предпринимаемых налогоплательщиками и их советниками для снижения налоговых обязательств, используя лазейки в законодательстве. Когда Департамент определяет схему уклонения от налога на прирост капитала, она передается в Техническую группу по капитальным налогам для анализа и консультаций. В группе работают специалисты по налогу на доход от прироста капитала, которые предпринимают комплексную техническую работу и выступают в качестве экспертного центра для сотрудников по проверке соответствия. Они также сотрудничают с группами Департамента и предоставляют им содействие в борьбе со схемами уклонения от налога. Если в связи с использованием юридически правомочной схемы теряются большие суммы Налога на доход от прироста капитала, Техническая группа консультируется с Группой по политике по вопросу внесения поправки в законодательство.

Соответствие

5.9 Налог на доход от прироста капитала декларируется ежегодно на декларациях в системах самообложения налогом и охватывается теми же процедурами проверки качества. Обработка информации по приросту капитала, декларациям, и любые последующие расследования следуют за процедурами в рамках самоначисления. Случаи для расследования выбираются путем оценки риска, предполагаемого по информации о доходах, и путем определения случаев, когда могут быть сообщены неверные сведения. Если стоимость продажи актива стоит под сомнением, подробности передаются секции специалистов в Департаменте по внутренним доходам для проверки используемой стоимости.

5.10 Если сотрудники Департамента внутренних доходов, проводящие расследование, подозревают, что указанная продажная цена актива неверна, они передают подробности в отдел, известный как «Оценка акций», в которой используется внутренний опыт и специальные источники информации для обеспечения оценки соответствующего предмета на открытом рынке. Также передается информация по сделкам, которые будут заявлены в будущих декларациях, обычно в ответ на запрос от налогоплательщика. Если стоимость нельзя сразу же вычислить из предоставленной информации или оценочная стоимость отличается от указанной налогоплательщиком, они проводят переговоры и приходят к единой цифре. Большинство оценок связаны с продажей не котирующихся акций компаний, но эта область также охватывает широкий спектр других активов, включая иностранную собственность, лодки, аэропланы, коллекции вин, права на разработку недр и чистокровных животных. Оценки собственности Великобритании предоставляются Агентством по оценке, собственность в Северной Ирландии оценивается Агентством по оценке и землям.

5.11 В 2002-03 году отдел оценки акций получил в общей сложности 20 943 запросов на оценку, из которых 11 357 относились к приросту капитала физических лиц и трастов, что привело к увеличению оценок в общей сложности на 487 миллионов фунтов – в среднем около 43 000 фунтов на случай. Когда Департамент счел необходимым провести переговоры с налогоплательщиком, примерно 36 процентов случаев привели к согласованным корректировкам первоначальной суммы.

5.12 Департамент накопил значительный опыт в определении того, какие типы продажи активов могут быть с наибольшей вероятностью неверно указаны налогоплательщиками. Эта информация представляет значительный интерес для сотрудников Территориальных управлений, выбирающих декларации для расследования. В течение 2002 года, сотрудники группы оценки акций начали программу партнерских визитов с целью поделиться наилучшей практикой. К концу марта 2003 года большинство Территориальных управлений были посещены и число оценок, которые они запрашивали в связи с налогом на доход от прироста капитала, поднялось на 15 процентов.

Новые инициативы

- 5.13 Сотрудники отдела капитальных налогов и организация поддержки при предоставлении услуг департамента регулярно проводят собрания и несут совместную ответственность за проект, известный как «Инициатива по приросту капитала». В число целей инициативы входят:

улучшение понимания Налога на доход от прироста капитала налогоплательщиками и их советниками;

улучшение координации деятельности по проверке соответствия; содействие состоятельности подхода по всей стране; повышение эффективности использования ресурсов.

- 5.14 В течение 2002-03 года Департамент:

начал самостоятельный пересмотр Налога на доход от прироста капитала;

выдал новые указания для сотрудников по проверке соответствия; предоставил руководство и обучение специалистов в новых группах Комплексного персонального дохода; а также

ввел цели для начала связанных с приростом капитала расследований.

- 5.15 В 2002-03 году число исправлений, внесенных в вычисления прироста капитала налогоплательщиков в результате расследований, увеличилось по сравнению с предыдущим годом на 28 процентов. Общая сумма исправлений к заявленным доходам увеличилась на 117 процентов более чем до 465 миллионов фунтов.

- 5.16 Налоговые дела физических лиц с высоким доходом и (или) собственным капиталом, как правило, более сложны, чем у других налогоплательщиков. Эти налогоплательщики контролировались национальной сетью территориальных управлений, но в феврале 2000 года группа внутренней проверки порекомендовала сформировать группы специалистов, чтобы Департамент мог лучше работать с налогом и предоставлять более хорошее обслуживание этим налогоплательщикам.

- 5.17 В течение 2002 года были созданы группы «комплексных персональных доходов» во всей Великобритании, которые работали с 40 000 наиболее сложных налогоплательщиков, использующих самоначисление. Цель этого – чтобы группы могли накапливать знания по сложностям с этими налогоплательщиками и в результате улучшать содействие налогоплательщикам и выполнение ими обязательств, а также максимизировать уровень доступных ресурсов. Группа внутренней проверки содействовала выполнению этого и впоследствии проверила существующие механизмы, предоставив гарантию эффективности усиления обучения и руководства. Группы начали полноценную работу с апреля 2003 года, и Департамент предпримет проверку после выполнения для оценки эффективности инициативы по стране.

- 5.18 Кроме Групп комплексного персонального дохода, работа по уплате налога на доход от прироста капитала ведется сотрудниками по расследованию самоначисления подоходного налога на региональном уровне. В некоторых областях были созданы небольшие группы специалистов, концентрирующиеся на Налоге на доход от прироста капитала. Исправления в декларациях налогоплательщиков были значительно выше, чем когда области использовали группы специалистов. В рамках своей проверки Налога на доход от прироста капитала, группа Внутреннего аудита порекомендовала, и Национальное контрольно-ревизионное управление поддержало поощрение использования таких групп.

Информационные системы по эффективности и управлению

5.19 Меры по обеспечению уплаты налога на доход от прироста капитала не приводят непосредственно к целям Соглашения Департамента о предоставлении услуг. Однако они используются руководством для контроля эффективности и результативности управления налоговым потоком. *Управленческая информация, доступная сотрудникам, занятым в работе по налогу на прирост капитала, сегодня не столь обширна, как могла бы.*

5.20 Налогоплательщики должны предоставлять подробную информацию по сделкам, относящимся к налогу, на своих формах самоначисления, но Департамент регистрирует не всю эту информацию. После недавней проверки, группа внутреннего аудита порекомендовала усовершенствования в системе для увеличения объема информации, доступной сотрудникам, занятым в работе по налогу на прирост капитала. Сотрудники группы внутреннего дохода в настоящий момент изучают варианты улучшения.

5.21 Департамент считает, что нельзя было подготовить надежную оценку суммы прироста капитала, не заявленной налогоплательщиками, из-за отсутствия независимой меры полной задолженности и трудностей со сбором достаточного количества соответствующих показателей. Вместо этого он направляет работу по проверке соответствия при помощи подхода, основанного на оценке риска. Отсутствие такой оценки может ограничить возможность Департамента оценивать эффективность выполнения обязательств по налогу на прирост капитала.

Заключение

5.22 Налог на доход от прироста капитала принес 1,6 миллиардов фунтов – примерно один процент всех налогов, собранных Департаментом внутренних доходов в 2002-03 году. Примерно 32 процента плательщиков налога на доход от прироста капитала предоставили лишь один процент от собранной суммы, в то время как один процент налогоплательщиков принес около 34 процентов. Недавние инициативы для улучшения эффективности систем сбора налога на прирост капитала включают создание групп, специализирующихся на Комплексных персональных доходах и, в некоторых географических областях, небольших групп специалистов. Департамент предпринимает внутренние проверки для улучшения информации, доступной руководству, чтобы помочь ему наиболее эффективно направлять ресурсы.

5.23 Департамент разрабатывает свои исследования в области несоответствия, но считает практичным измерять недополучение налогов в особенности в связи с налогом на доход от прироста капитала. Большая часть Налога на доход от прироста капитала приходит от налогоплательщиков с высоким чистым доходом или собственным капиталом, и вероятно, что несоответствие со стороны этих налогоплательщиков, охваченных группами сложных персональных доходов, может иметь наибольшее воздействие на получение налога на доход от прироста капитала. Департамент должен обеспечить наибольший размах исследования для выявления, оценки и сведения к минимуму невыполнения обязательств по уплате налога на доход от прироста капитала в этой конкретной группе клиентов.